

11 июля 2024 г.

№ 649 - ОМПЧС

Организациям и учреждениям
 в соответствии с Табелем передачи
 прогностической информации

ОПЕРАТИВНЫЙ ЕЖЕДНЕВНЫЙ ПРОГНОЗ чрезвычайных ситуаций (ЧС) на территории Калининградской области с 11 по 12 июля 2024 года

Подготовлен на основании информации Калининградского ЦГМС, Управления Федеральной службы по надзору
 в сфере защиты прав потребителей и благополучия человека по Калининградской области, Центрального управления
 Федеральной службы по экологическому, технологическому и атомному надзору, ИЗМИРАН, Филиала ФГБУ
 «Администрация морских портов Балтийского моря» в порту Калининград

ПРЕДУПРЕЖДЕНИЙ об опасных, неблагоприятных гидрометеорологических явлениях: нет

| | | | | | | | |
|--|------------------|---|--|---|---|---|--|
|  | Погода безопасна |  | Погода потенциально опасна, возможны неблагоприятные (НЯ) гидрометеорологические явления |  | Погода опасна. Имеется вероятность стихийных бедствий, нанесения ущерба |  | Погода очень опасна. Имеется вероятность крупных разрушений и катастроф. |
|--|------------------|---|--|---|---|---|--|

1. АНАЛИЗ РИСКА (ОПЕРАТИВНАЯ ИНФОРМАЦИЯ)

1.1. АНАЛИЗ ОБСТАНОВКИ

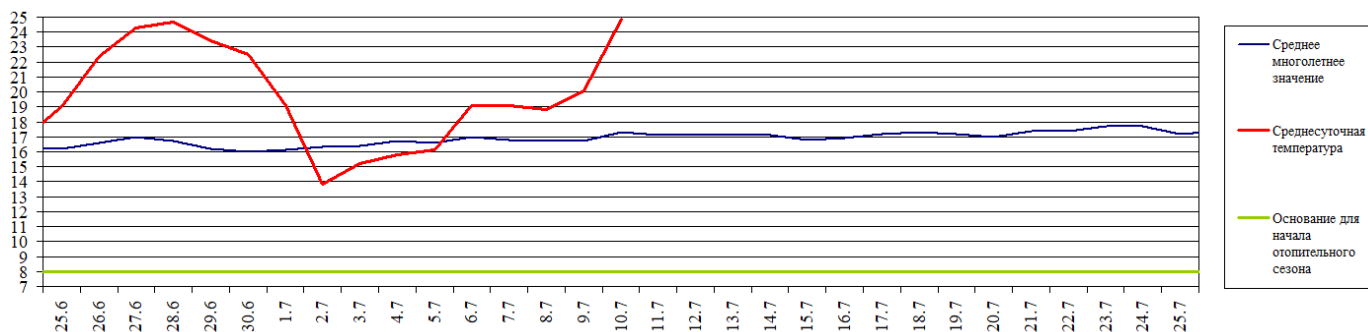
1.1.1. Метеорологической на 06.00 МСК по данным Гидрометцентра России (meteoinfo.ru)

| Метеорологические величины | Балтийск | Пионерский | Калининград | Железнодорожный | Черняховск | Советск |
|----------------------------|-----------------------|------------|-------------|-----------------|---------------|------------------------|
| Т воздуха, °С | +20,8 | +20,0 | +18,9 | +18,6 | +19,4 | +18,9 |
| Направление ветра | юго-восточный | южный | штиль | восточный | юго-восточный | юго-восточный |
| Скорость ветра, м/с | 5 | 2 | 0 | 3 | 2 | 1 |
| Видимость, км | 20 | 10 | 4 | 10 | 10 | 20 |
| Осадки за 12 ч., мм | 14 | 18 | 21 | 17 | 9 | 9 |
| Комментарий к погоде | ливневый дождь слабый | нет | гроза | гроза | нет | гроза, дождь умеренный |

Вывод: метеорологические явления, способные вызвать ЧС, не наблюдались.

1.1.2. Средняя суточная температура воздуха в г. Калининград

Отопительный период должен начинаться не позднее и заканчиваться не ранее дня, следующего за днем окончания 5-дневного периода, в течение которого соответственно среднесуточная температура наружного воздуха ниже 8⁰С или среднесуточная температура наружного воздуха выше 8⁰С. (Постановление Правительства РФ от 06.05.2011 г. №354 (в ред. Постановления Правительства РФ от 25.12.2015 г. № 1434) «О предоставлении коммунальных услуг собственникам и пользователям помещений в многоквартирных домах и жилых домов»).

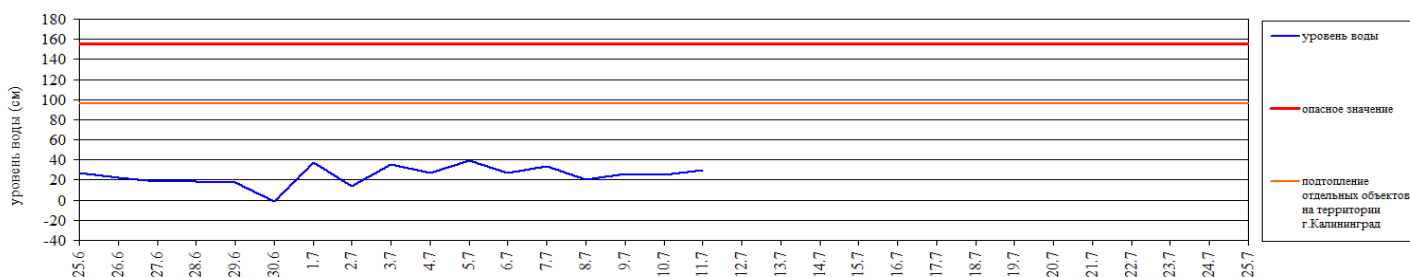


1.1.3. Гидрологической (информация Калининградского ЦГМС - филиала ФГБУ Северо-Западное Администрации Морского порта Калининград)

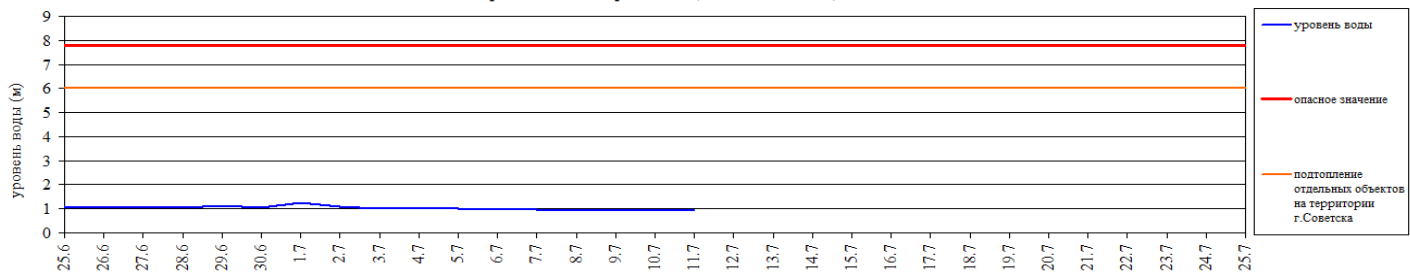
Паводковая обстановка (существенные изменения в режиме рек области):

уровни воды на реках области не приближаются к опасным значениям.

Уровень воды в р. Преголя относительно "0" поста МПК (г. Калининград)



Уровень воды в р. Неман (ГП-2 г. Советск)



1.1.4. Лесопожарной (информация Министерства природных ресурсов и экологии по Калининградской области и ЦУКС ГУ МЧС России по Калининградской области):

С 1 марта 2024 года установлено начало пожароопасного сезона на землях лесного фонда на территории Калининградской области (Приказ Министерства природных ресурсов и экологии по Калининградской области от 27 февраля 2024 г. № 72).

По данным Калининградского ЦГМС пожароопасность по пунктам наблюдения (по состоянию на 15.00 10.07.2024):

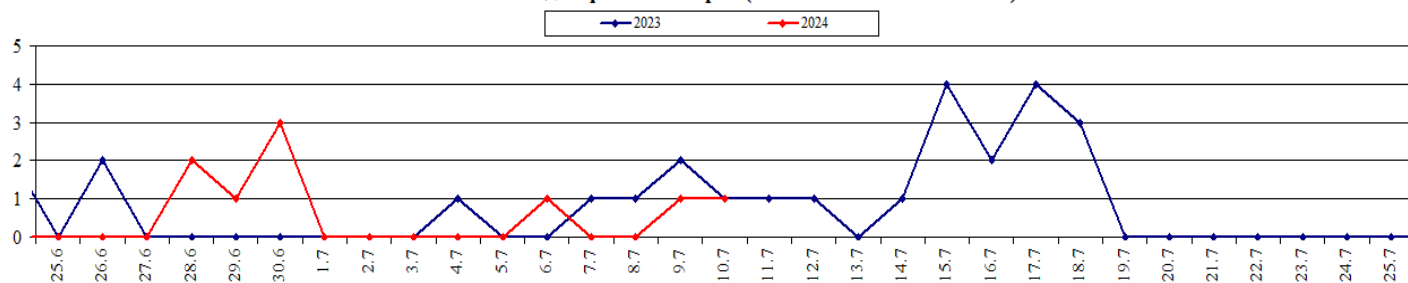
| Класс пожарной опасности | I | II | III | IV | V |
|--------------------------|-------------|-------|---------|---------|--------------|
| Степень опасности | отсутствует | малая | средняя | высокая | чрезвычайная |

| Пункт наблюдения | Класс пожарной опасности по условиям погоды | Степень пожарной опасности |
|------------------|---|----------------------------|
| Калининград | 2 | малая |
| Пионерск | 3 | средняя |
| Балтийск | 3 | средняя |
| Советск | 2 | малая |
| Железнодорожный | 2 | малая |
| Черняховск | 2 | малая |
| Мамоново | 3 | средняя |

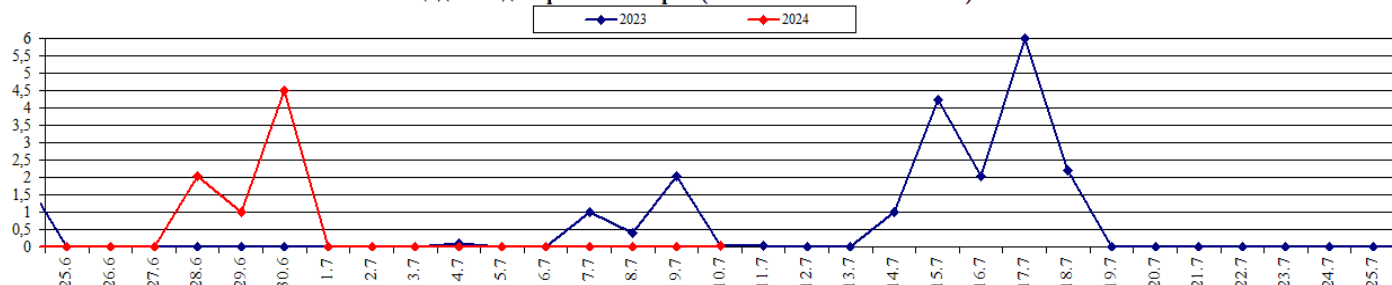
По Калининградской области 11 июля пожароопасность снизится до 1 класса.

| | За сутки | АППГ | Всего в 2024 году | Всего в АППГ |
|----------------------------------|----------|------|-------------------|--------------|
| Количество природных пожаров: | 1 | 1 | 215 | 765 |
| в том числе ландшафтных пожаров: | 1 | 1 | 213 | 745 |
| в том числе лесных пожаров: | 0 | 0 | 2 | 20 |
| Действующие лесные пожары | Нет | | Нет | |

Количество ландшафтных пожаров (2023-2024 гг. июнь - июль)



Площадь ландшафтных пожаров (2023-2024 гг. июнь - июль)



1.1.5. Агрометеорологической

| Опасные явления | Место (наблюдательные подразделения КЦГМС) | Срок | Примечания |
|----------------------|--|------|------------|
| Переувлажнение почвы | нет | нет | нет |
| Засуха почвенная | нет | нет | нет |
| Заморозки | нет | нет | нет |

1.1.6. Радиационной

| № | Станция мониторинга | Широта, град. (сев.) | Долгота, град. (вост.) | Высота, м | Пределы колебания фонового уровня | МЭД гамма-излучения, мкЗв/ч (мкР/ч) |
|----|---------------------|----------------------|------------------------|-----------|---------------------------------------|-------------------------------------|
| 1. | Балтийск | 54.65 | 19.88 | 4 | 0,10 – 0,16 мкЗв/ч (10 – 16 мкР/ч) | 0,12 (13) |
| 2. | Мамоново | 54.47 | 19.93 | 28 | | 0,12 (13) |
| 3. | Пионерский | 54.95 | 20.15 | 39 | | 0,12 (13) |
| 4. | Калининград | 54.72 | 20.55 | 21 | | 0,13 (14) |
| 5. | Железнодорожный | 54.37 | 21.30 | 50 | | 0,13 (14) |
| 6. | Черняховск | 54.63 | 21.77 | 25 | | 0,15 (16) |
| 7. | Советск | 55.08 | 21.93 | 37 | | 0,14 (15) |

1.1.7. Химической (постоянно осуществляется собственниками и эксплуатирующими организациями стационарных химически опасных объектов)

Выбросов (сбросов) в атмосферу, гидросферу, и литосферу АХОВ на территориях химически опасных объектов, в санитарно-защитных и охранных зонах не обнаружено.

1.1.8. Геофизической

| | |
|-------------------------------|---|
| Геомагнитная обстановка: | спокойная с отдельными периодами неустойчивости |
| Вспышечная активность солнца: | умеренная |

1.1.9. Эпидемиологической, эпизоотической и фитосанитарной

| | |
|--------------------------------|---|
| Эпидемиологическая обстановка: | благополучная |
| Эпизоотическая обстановка: | Ограничительные мероприятия по АЧС: - Славский МО (указ Губернатора № 46-у от 11.06.2024). |
| Фитосанитарная обстановка: | благополучная |

1.1.10. Техногенные и природные ЧС, аварий и инциденты, близкие по параметрам к ЧС

| Характер | Место | Дата | Описание |
|----------|-------|------|----------|
| нет | нет | нет | нет |

2. ПРОГНОСТИЧЕСКАЯ ИНФОРМАЦИЯ

2.1. Прогноз метеорологических условий по территории Калининградской области на сутки и последующие двое суток - (информация Калининградского ЦГМС)

| Дата | 11.07.2024 | 12.07.2024 | | 13.07.2024 |
|-------------|---|-----------------------------------|-----------------------------------|-------------------------------------|
| Время | 09.00-21.00 | 21.00-09.00 | 09.00-21.00 | 21.00-09.00 |
| Облачность | облачно с прояснениями | переменная облачность | переменная облачность | облачно с прояснениями |
| Осадки | кратковременные дожди, местами ливни | без существенных осадков | без существенных осадков | кратковременные дожди |
| Ветер | юго-восточный, с середины дня юго-западный, западный 5-10 м/с, при грозе порывы 12-17 м/с | северо-западный, северный 3-8 м/с | северо-западный, северный 3-8 м/с | северо-восточный, восточный 4-9 м/с |
| Температура | +22...+27 ⁰ С | +15...+19 ⁰ С | +20...+25 ⁰ С | +16...+20 ⁰ С |
| Явления | местами грозы | нет | нет | местами гроза |
| Видимость | 3-7 км | 3-6 км | 3-6 км | 3-6 км |
| Выводы | Метеорологические явления, способные вызвать ЧС не прогнозируются. | | | |

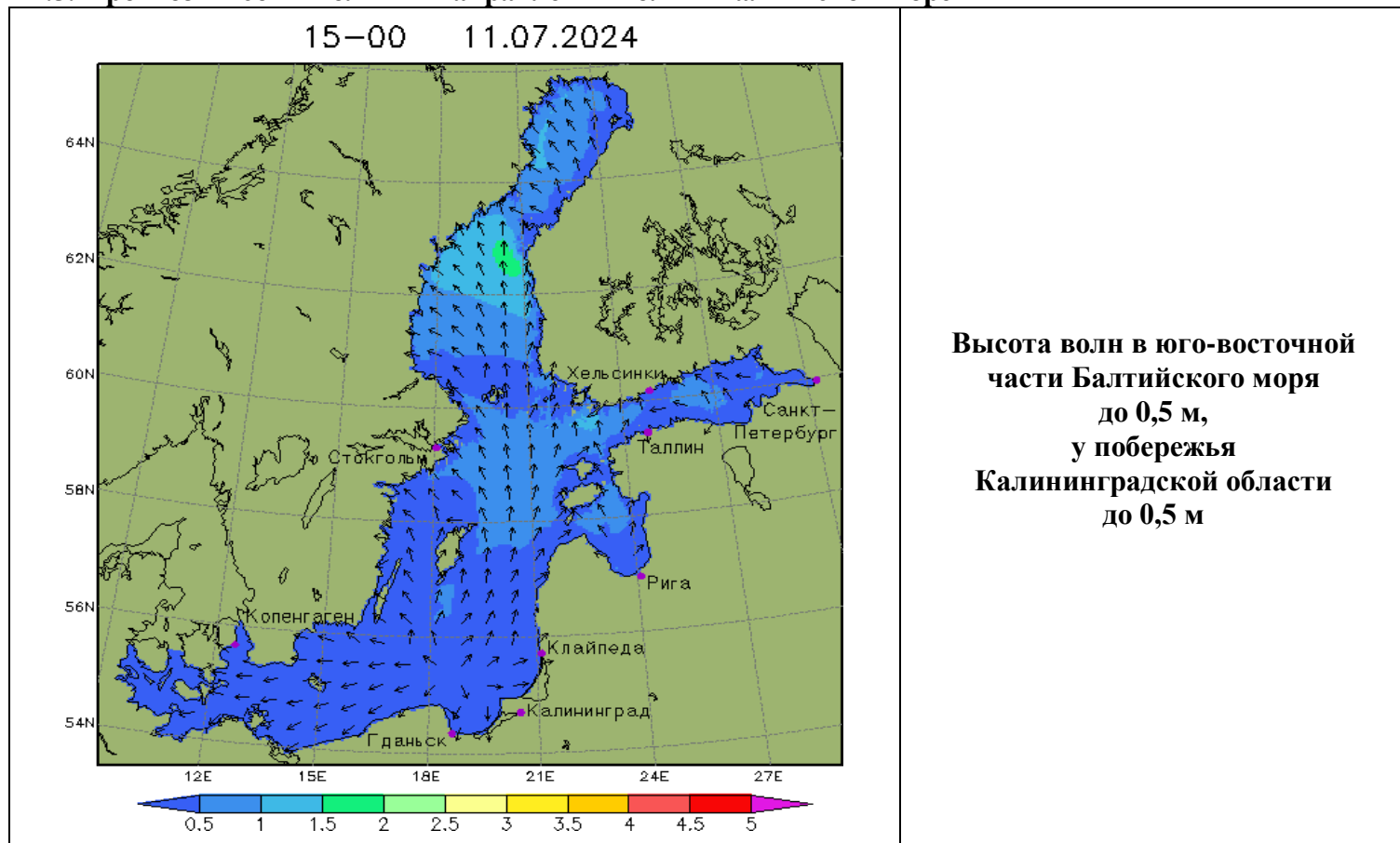
2.2. Вспомогательный прогноз метеорологических условий по пунктам Калининградской области на сутки (информация Гидрометцентра России)

| Метеорологические величины | Пункты наблюдения | | | | | |
|-------------------------------|--------------------------|--------------------------|----------------|-----------------|----------------|----------------|
| | Балтийск | Пионерский | Калининград | Железнодорожный | Черняховск | Советск |
| Т воздуха днем/ночью, °С | +24/+18 | +24/+17 | +27/+16 | +28/+17 | +29/+17 | +28/+18 |
| Осадки, мм | 4,2 | 4,2 | 13,4 | 14,9 | 15,1 | 18,4 |
| Направление ветра | западный | западный | юго-западный | южный | южный | юго-восточный |
| Скорость ветра, м/с | 2 | 2 | 2 | 3 | 2 | 2 |
| Комментарий к прогнозу погоды | облачно, временами дождь | облачно, временами дождь | облачно, дождь | облачно, дождь | облачно, дождь | облачно, дождь |

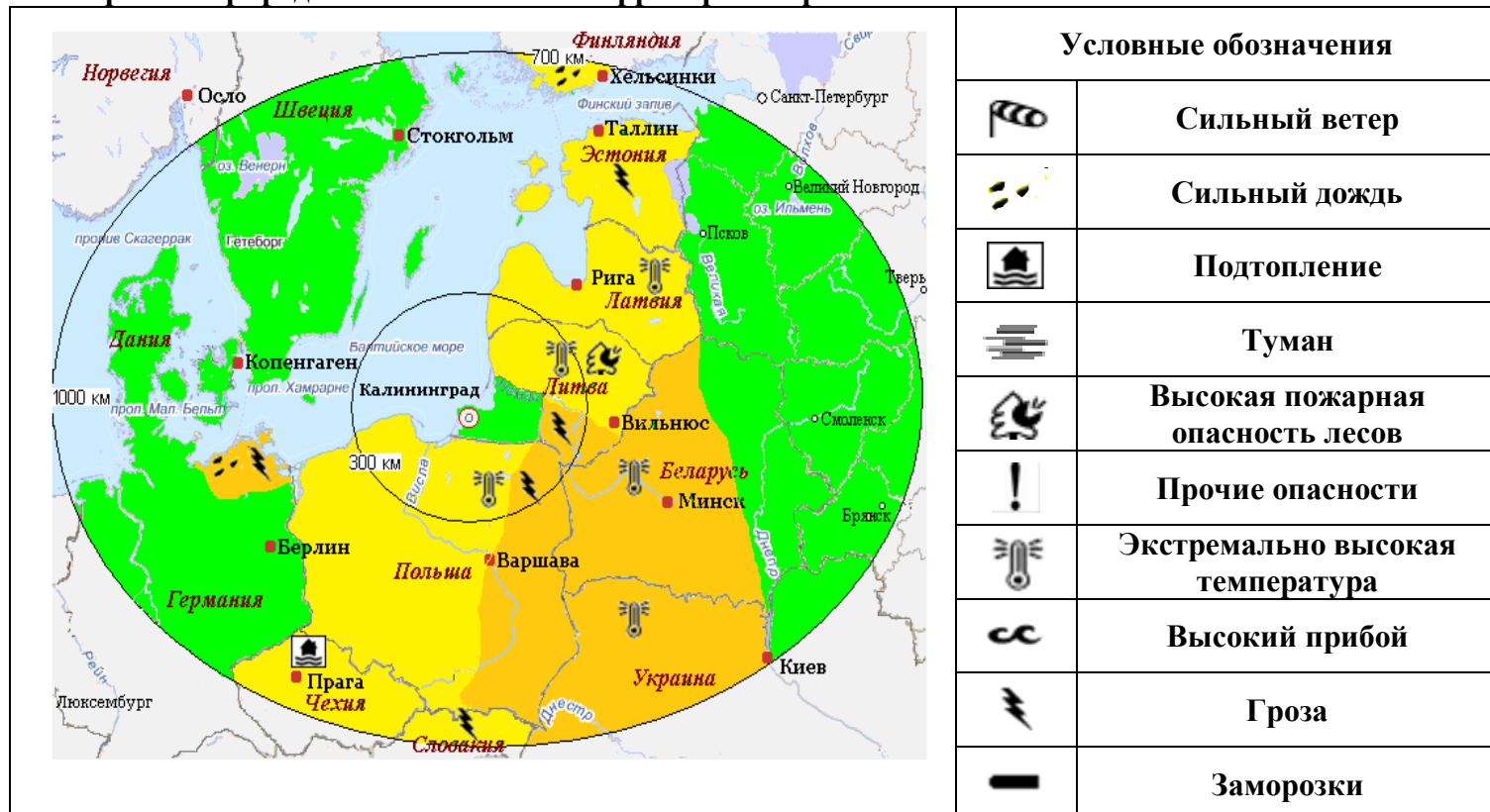
2.3. Агрометеорологический прогноз: ЧС не прогнозируется.

2.4. Прогноз космической погоды: вспышечная солнечная активность умеренная. Геомагнитное поле спокойное с отдельными периодами неустойчивости. Радиационная обстановка невозмущённая. Ожидается ухудшение условий КВ-радиосвязи возможно в течение суток.

2.5. Прогноз высоты волны и направления волн в Балтийском море



2.6. Прогноз природных опасностей на территории Европы



Угрозы природного характера на территории Европы, способные вызвать ЧС на территории Калининградской области отсутствуют.

3. ОЦЕНКА РИСКА

3.1. ПРОГНОЗ ЧРЕЗВЫЧАЙНЫХ СИТУАЦИЙ

3.1.1. Природные чрезвычайные ситуации

| | |
|--|---|
| <p>Возможные ЧС: (на основании анализа данных многолетних наблюдений, краткосрочного метеопрогноза, с учетом возможных природных опасностей на территории европейских стран)</p> | <p>локального характера, обусловленные: - агрометеорологическими условиями (0,002); - природными пожарами (0,002).</p> |
|--|---|

3.1.2. Техногенные чрезвычайные ситуации

| | |
|---|--|
| <p>Возможные ЧС: (на основании анализа данных многолетних наблюдений)</p> | <p>локального характера, обусловленные: - авариями на автодорогах (0,003); - авариями на технологических производствах (0,003); - авиапроисшествиями (0,002).</p> |
|---|--|

3.1.3. Биолого-социальные чрезвычайные ситуации

| | |
|--|--|
| <p>Возможные ЧС: (на основании данных многолетних наблюдений и анализа эпидемиологической, эпизоотической и фитосанитарной обстановки)</p> | <p>локального характера, обусловленные: - инфекционной заболеваемостью населения (0,003).</p> |
|--|--|

Дежурный по отделу
Начальник отдела

Е.В. Мусатова
А.А. Юрченко