

8 июля 2024 г.

**№ 638 - ОМПЧС**  
 Организациям и учреждениям  
 в соответствии с Табелем передачи  
 прогностической информации

**ОПЕРАТИВНЫЙ ЕЖЕДНЕВНЫЙ ПРОГНОЗ**  
**чрезвычайных ситуаций (ЧС) на территории Калининградской области**  
**с 8 по 9 июля 2024 года**

Подготовлен на основании информации Калининградского ЦГМС, Управления Федеральной службы по надзору в сфере защиты прав потребителей и благополучия человека по Калининградской области, Центрального управления Федеральной службы по экологическому, технологическому и атомному надзору, ИЗМИРАН, Филиала ФГБУ «Администрация морских портов Балтийского моря» в порту Калининград

**ПРЕДУПРЕЖДЕНИЙ**  
**об опасных, неблагоприятных гидрометеорологических явлениях: нет**

|  |                  |   |  |   |   |   |  |
|--|------------------|---|--|---|---|---|--|
|  | Погода безопасна |  | Погода потенциально опасна, возможны неблагоприятные (НЯ) гидрометеорологические явления |  | Погода опасна. Имеется вероятность стихийных бедствий, нанесения ущерба |  | Погода очень опасна. Имеется вероятность крупных разрушений и катастроф. |
|--|------------------|---|--|---|---|---|--|

**1. АНАЛИЗ РИСКА**  
**(ОПЕРАТИВНАЯ ИНФОРМАЦИЯ)**

**1.1. АНАЛИЗ ОБСТАНОВКИ**

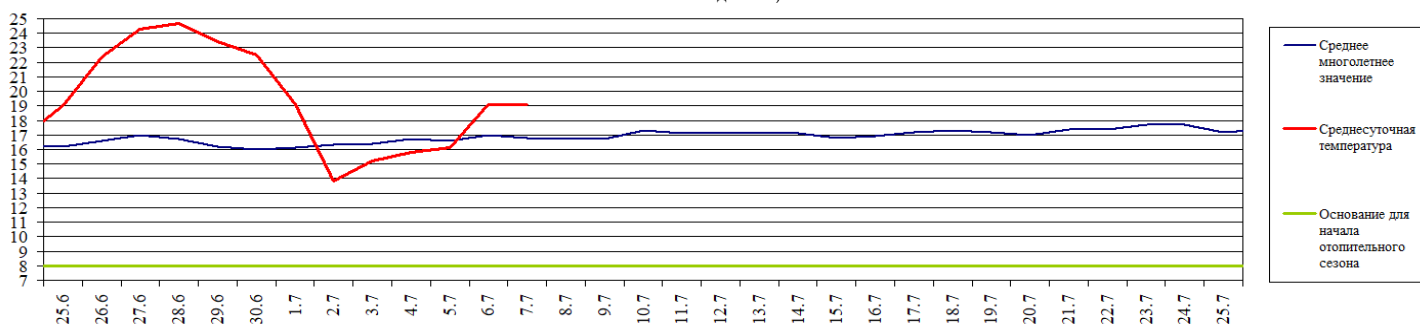
**1.1.1. Метеорологической на 06.00 МСК по данным Гидрометцентра России (meteoinfo.ru)**

| Метеорологические величины | Балтийск  | Пионерский    | Калининград | Железнодорожный | Черняховск | Советск |
|----------------------------|-----------|---------------|-------------|-----------------|------------|---------|
| Т воздуха, °С              | +16,8     | +14,0         | +13,9       | +14,3           | +15,7      | +13,6   |
| Направление ветра          | восточный | юго-восточный | восточный   | восточный       | восточный  | штиль   |
| Скорость ветра, м/с        | 1         | 1             | 1           | 1               | 1          | 0       |
| Видимость, км              | 20        | 10            | 4           | 20              | 20         | 20      |
| Осадки за 12 ч., мм        | 0         | 0             | 0           | 0               | 0          | 0       |
| Комментарий к погоде       | нет       | нет           | дымка       | нет             | нет        | нет     |

**Вывод: метеорологические явления, способные вызвать ЧС, не наблюдались.**

**1.1.2. Средняя суточная температура воздуха в г. Калининград**

Отопительный период должен начинаться не позднее и заканчиваться не ранее дня, следующего за днем окончания 5-дневного периода, в течение которого соответственно среднесуточная температура наружного воздуха ниже 8°С или среднесуточная температура наружного воздуха выше 8°С. (Постановление Правительства РФ от 06.05.2011 г. №354 (в ред. Постановления Правительства РФ от 25.12.2015 г. № 1434) «О предоставлении коммунальных услуг собственникам и пользователям помещений в многоквартирных домах и жилых домов»).

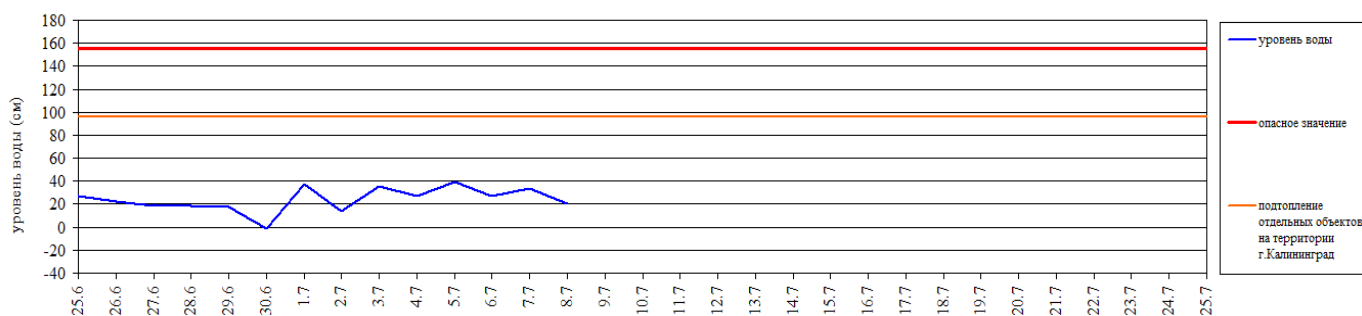


### 1.1.3. Гидрологической (информация Калининградского ЦГМС - филиала ФГБУ Северо-Западное Администрации Морского порта Калининград)

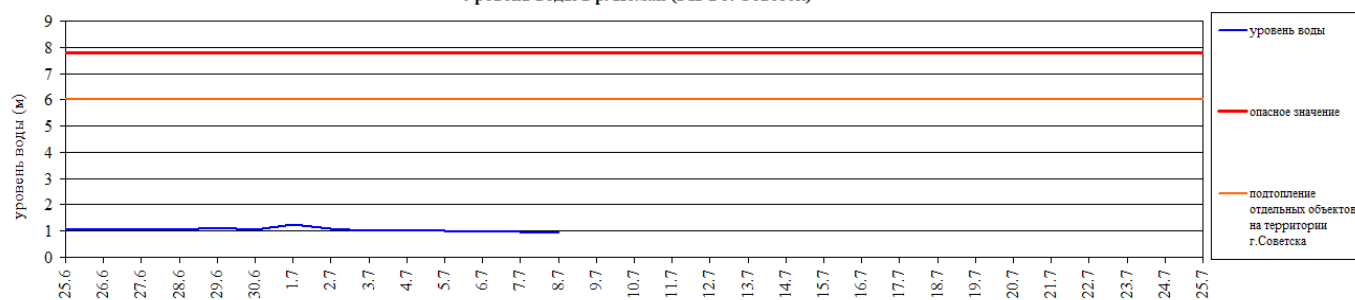
**Паводковая обстановка (существенные изменения в режиме рек области):**

**уровни воды на реках области не приближаются к опасным значениям.**

Уровень воды в р. Преголя относительно "0" поста МПК (г. Калининград)



Уровень воды в р. Неман (ГП-2 г. Советск)



### 1.1.4. Лесопожарной (информация Министерства природных ресурсов и экологии по Калининградской области и ЦУКС ГУ МЧС России по Калининградской области):

С 1 марта 2024 года установлено начало пожароопасного сезона на землях лесного фонда на территории Калининградской области (Приказ Министерства природных ресурсов и экологии по Калининградской области от 27 февраля 2024 г. № 72).

По данным Калининградского ЦГМС пожароопасность по пунктам наблюдения (по состоянию на 15.00 07.07.2024):

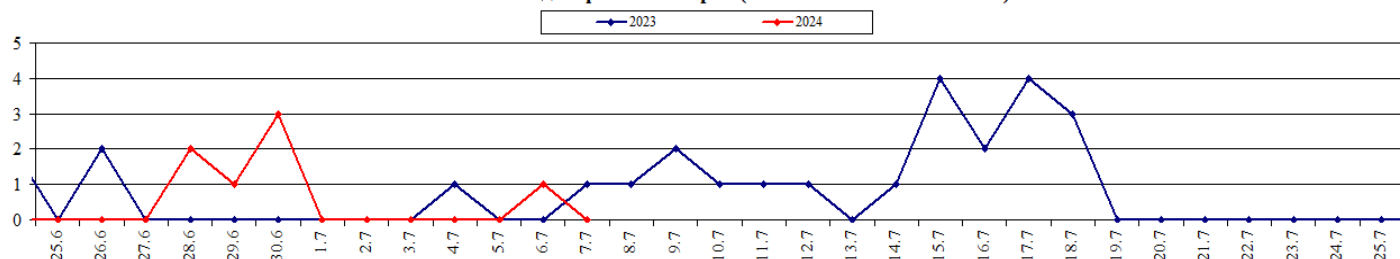
| Класс пожарной опасности | I           | II    | III     | IV      | V            |
|--------------------------|-------------|-------|---------|---------|--------------|
| Степень опасности        | отсутствует | малая | средняя | высокая | чрезвычайная |

| Пункт наблюдения | Класс пожарной опасности по условиям погоды | Степень пожарной опасности |
|------------------|---|----------------------------|
| Калининград      | 2   | малая                      |
| Пионерск         | 2   | малая                      |
| Балтийск         | 2   | малая                      |
| Советск          | 2   | малая                      |
| Железнодорожный  | 2   | малая                      |
| Черняховск       | 2   | малая                      |
| Мамоново         | 2   | малая                      |

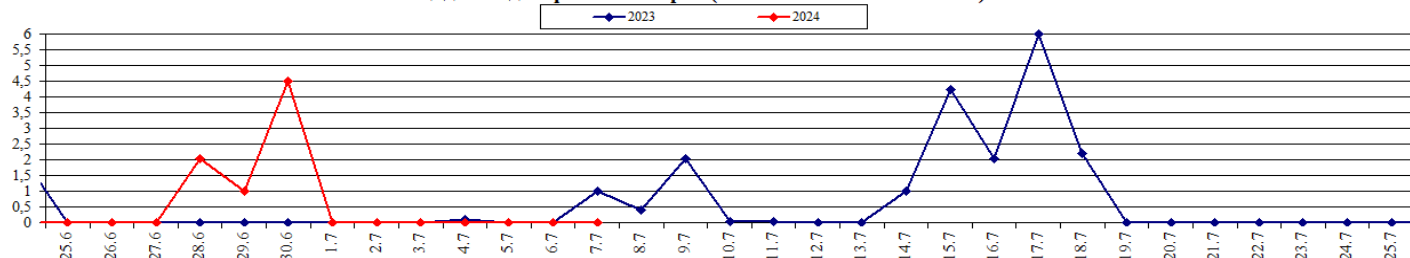
По Калининградской области 7 июля пожароопасность 2 класса.

|                                  | За сутки | АППГ | Всего в 2024 году | Всего в АППГ |
|----------------------------------|----------|------|-------------------|--------------|
| Количество природных пожаров:    | 0        | 1    | 212               | 761          |
| в том числе ландшафтных пожаров: | 0        | 1    | 211               | 741          |
| в том числе лесных пожаров:      | 0        | 0    | 2                 | 20           |
| Действующие лесные пожары        | Нет      |      | Нет               |              |

Количество ландшафтных пожаров (2023-2024 гг. июнь - июль)



Площадь ландшафтных пожаров (2023-2024 гг. июнь - июль)



## 1.1.5. Агрометеорологической

| Опасные явления      | Место (наблюдательные подразделения КЦГМС) | Срок | Примечания |
|----------------------|--|------|------------|
| Переувлажнение почвы | нет  | нет  | нет        |
| Засуха почвенная     | нет  | нет  | нет        |
| Заморозки            | нет  | нет  | нет        |

## 1.1.6. Радиационной

| №  | Станция мониторинга | Широта, град. (сев.) | Долгота, град. (вост.) | Высота, м | Пределы колебания фонового уровня     | МЭД гамма-излучения, мкЗв/ч (мкР/ч) |
|----|---------------------|----------------------|------------------------|-----------|---------------------------------------|-------------------------------------|
| 1. | Балтийск            | 54.65                | 19.88                  | 4         | 0,10 – 0,16 мкЗв/ч<br>(10 – 16 мкР/ч) | 0,12 (13)                           |
| 2. | Мамоново            | 54.47                | 19.93                  | 28        |                                       | 0,12 (13)                           |
| 3. | Пионерский          | 54.95                | 20.15                  | 39        |                                       | 0,12 (13)                           |
| 4. | Калининград         | 54.72                | 20.55                  | 21        |                                       | 0,13 (14)                           |
| 5. | Железнодорожный     | 54.37                | 21.30                  | 50        |                                       | 0,14 (15)                           |
| 6. | Черняховск          | 54.63                | 21.77                  | 25        |                                       | 0,14 (15)                           |
| 7. | Советск             | 55.08                | 21.93                  | 37        |                                       | 0,13 (14)                           |

1.1.7. Химической (постоянно осуществляется собственниками и эксплуатирующими организациями стационарных химически опасных объектов)

Выбросов (сбросов) в атмосферу, гидросферу, и литосферу АХОВ на территориях химически опасных объектов, в санитарно-защитных и охранных зонах не обнаружено.

## 1.1.8. Геофизической

|                               |              |
|-------------------------------|--------------|
| Геомагнитная обстановка:      | неустойчивая |
| Вспышечная активность солнца: | умеренная    |

## 1.1.9. Эпидемиологической, эпизоотической и фитосанитарной

|                                |   |
|--------------------------------|---|
| Эпидемиологическая обстановка: | благополучная   |
| Эпизоотическая обстановка:     | Ограничительные мероприятия по АЧС:<br>- Славский МО (указ Губернатора № 46-у от 11.06.2024). |
| Фитосанитарная обстановка:     | благополучная   |

## 1.1.10. Техногенные и природные ЧС, аварий и инциденты, близкие по параметрам к ЧС

| Характер | Место | Дата | Описание |
|----------|-------|------|----------|
| нет      | нет   | нет  | нет      |

## 2. ПРОГНОСТИЧЕСКАЯ ИНФОРМАЦИЯ

### 2.1. Прогноз метеорологических условий по территории Калининградской области на сутки и последующие двое суток - (информация Калининградского ЦГМС)

| Дата        | 08.07.2024  | 09.07.2024                        |                                   | 10.07.2024                         |
|-------------|---|-----------------------------------|-----------------------------------|------------------------------------|
| Время       | 09.00-21.00   | 21.00-09.00                       | 09.00-21.00                       | 21.00-09.00                        |
| Облачность  | облачно с прояснениями  | облачно с прояснениями            | облачно с прояснениями            | переменная облачность              |
| Осадки      | без существенных осадков  | без существенных осадков          | без существенных осадков          | без осадков                        |
| Ветер       | юго-восточный<br>3-8 м/с  | переменных направлений<br>3-6 м/с | переменных направлений<br>3-6 м/с | юго-восточный,<br>южный<br>3-7 м/с |
| Температура | +20...+25 <sup>0</sup> С  | +12...+17 <sup>0</sup> С          | +23...+28 <sup>0</sup> С          | +15...+20 <sup>0</sup> С           |
| Явления     | нет   | нет                               | нет                               | нет                                |
| Видимость   | 3-7 км  | 3-7 км                            | 3-7 км                            | 3-7 км                             |
| Выводы      | <b>Метеорологические явления, способные вызвать ЧС не прогнозируются.</b> |                                   |                                   |                                    |

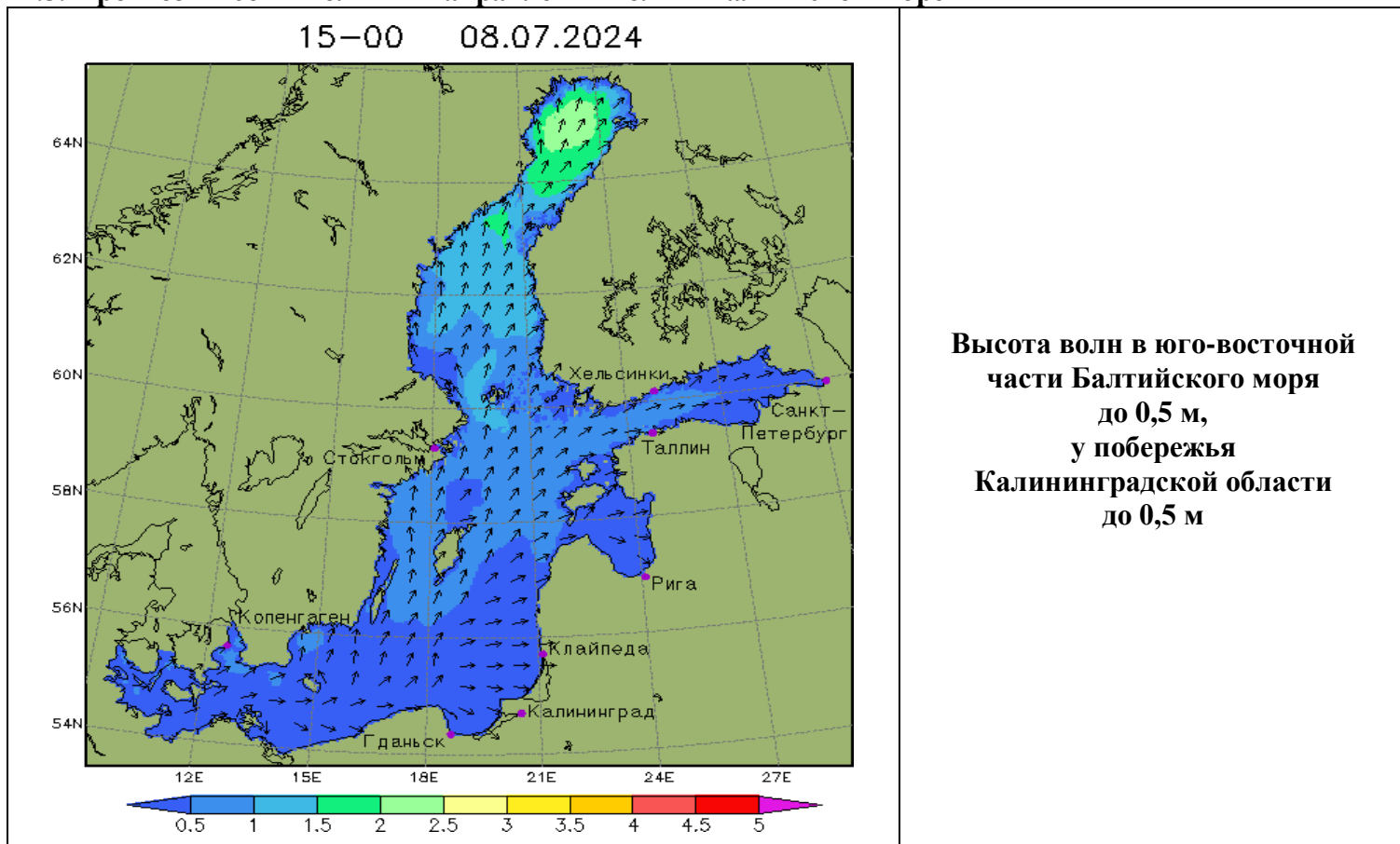
### 2.2. Вспомогательный прогноз метеорологических условий по пунктам Калининградской области на сутки (информация Гидрометцентра России)

| Метеорологические величины    | Пункты наблюдения                                       |   |                                     |                                     |                                     |                                     |
|-------------------------------|---|---|-------------------------------------|-------------------------------------|-------------------------------------|-------------------------------------|
|                               | Балтийск  | Пионерский  | Калининград                         | Железнодорожный                     | Черняховск                          | Советск                             |
| Т воздуха днем/ночью, °С      | +23/+17   | +23/+15   | +24/+13                             | +25/+14                             | +25/+13                             | +24/+14                             |
| Осадки, мм                    | 0,1   | 0,2   | 0                                   | 0                                   | 0                                   | 0                                   |
| Направление ветра             | восточный   | восточный   | юго-восточный                       | северный                            | северо-восточный                    | северо-восточный                    |
| Скорость ветра, м/с           | 1   | 1   | 1                                   | 1                                   | 1                                   | 1                                   |
| Комментарий к прогнозу погоды | облачно с прояснениями, небольшой кратковременный дождь | облачно с прояснениями, небольшой кратковременный дождь | облачно с прояснениями, без осадков | облачно с прояснениями, без осадков | облачно с прояснениями, без осадков | облачно с прояснениями, без осадков |

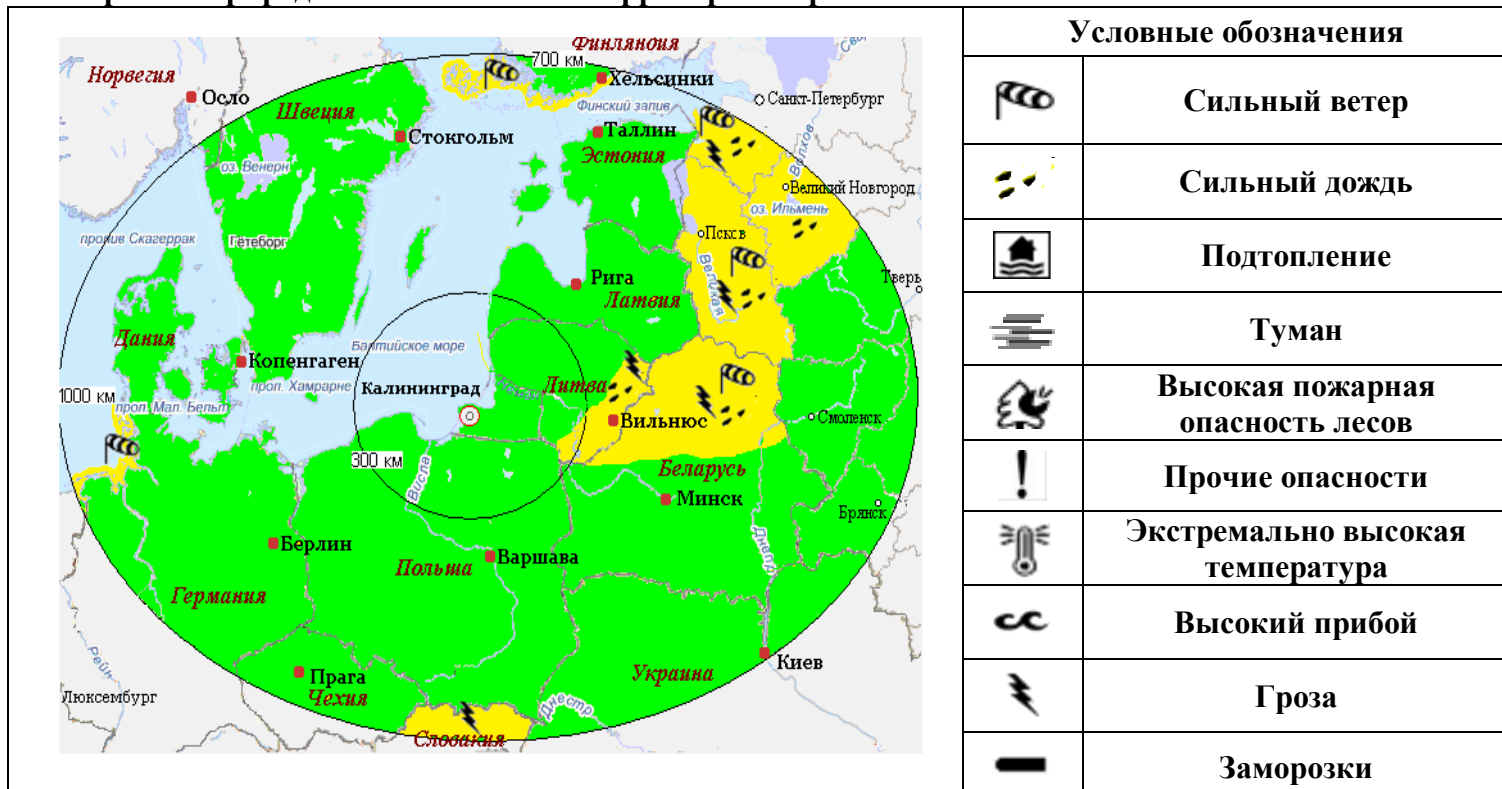
### 2.3. Агрометеорологический прогноз: ЧС не прогнозируется.

**2.4. Прогноз космической погоды:** вспышечная солнечная активность умеренная. Геомагнитное поле неустойчивое. Радиационная обстановка невозмущенная. Ожидается ухудшение условий КВ-радиосвязи возможно в течение суток.

## 2.5. Прогноз высоты волны и направления волн в Балтийском море



## 2.6. Прогноз природных опасностей на территории Европы



Угрозы природного характера на территории Европы, способные вызвать ЧС на территории Калининградской области отсутствуют.

### 3. ОЦЕНКА РИСКА

#### 3.1. ПРОГНОЗ ЧРЕЗВЫЧАЙНЫХ СИТУАЦИЙ

##### 3.1.1. Природные чрезвычайные ситуации

|  |   |
|--|---|
| <p>Возможные ЧС:<br/>(на основании анализа данных многолетних наблюдений, краткосрочного метеопрогноза, с учетом возможных природных опасностей на территории европейских стран)</p> | <p><b>локального характера, обусловленные:</b><br/>- агрометеорологическими условиями (0,002);<br/>- природными пожарами (0,002).</p> |
|--|---|

##### 3.1.2. Техногенные чрезвычайные ситуации

|   |  |
|---|--|
| <p>Возможные ЧС:<br/>(на основании анализа данных многолетних наблюдений)</p> | <p><b>локального характера, обусловленные:</b><br/>- авариями на автодорогах (0,003);<br/>- авариями на технологических производствах (0,003);<br/>- авиапроисшествиями (0,002).</p> |
|---|--|

##### 3.1.3. Биолого-социальные чрезвычайные ситуации

|  |  |
|--|--|
| <p>Возможные ЧС:<br/>(на основании данных многолетних наблюдений и анализа эпидемиологической, эпизоотической и фитосанитарной обстановки)</p> | <p><b>локального характера, обусловленные:</b><br/>- инфекционной заболеваемостью населения (0,003).</p> |
|--|--|

Дежурный по отделу  
Начальник отдела

Е.В. Мусатова  
А.А. Юрченко