

02 октября 2019 г.

№ 876 - ОМП ЧС

Организациям и учреждениям  
 в соответствии с Табелем передачи  
 прогностической информации

## ОПЕРАТИВНЫЙ ЕЖЕДНЕВНЫЙ ПРОГНОЗ чрезвычайных ситуаций (ЧС) на территории Калининградской области с 02 октября 2019 года по 03 октября 2019 года

Подготовлен на основании информации Калининградского ЦГМС, Управления Федеральной службы по надзору  
 в сфере защиты прав потребителей и благополучия человека по Калининградской области, Центрального управления  
 Федеральной службы по экологическому, технологическому и атомному надзору, ИЗМИРАН, Филиала ФГБУ  
 «Администрация морских портов Балтийского моря» в порту Калининград

### ПРЕДУПРЕЖДЕНИЕ об опасных гидрометеорологических явлениях: нет

|  |                  |   |  |   |   |   |   |
|--|------------------|---|--|---|---|---|---|
|  | Погода безопасна |  | Погода потенциально опасна, возможны неблагоприятные (НЯ) гидрометеорологические явления |  | Погода опасна. Имеется вероятность стихийных бедствий, нанесения ущерба |  | Погода очень опасна. Имеется вероятность крупных разрушений и катастроф |
|--|------------------|---|--|---|---|---|---|

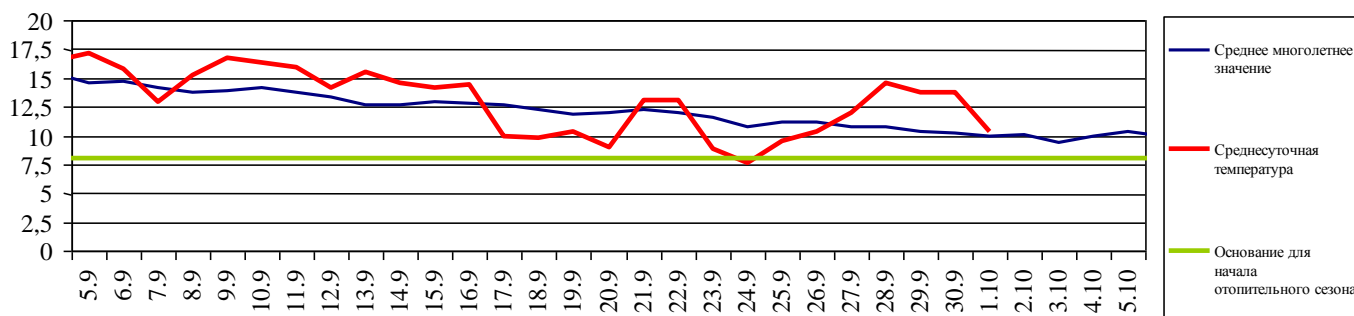
### 1. АНАЛИЗ РИСКА (ОПЕРАТИВНАЯ ИНФОРМАЦИЯ) 1.1. МОНИТОРИНГ

#### 1.1.1. Метеорологический на 06.00 МСК по данным Гидрометцентра России (meteoinfo.ru)

| Метеорологические величины | Балтийск | Пионерский | Калининград | Железнодорожный | Черняховск | Советск  |
|----------------------------|----------|------------|-------------|-----------------|------------|----------|
| Т воздуха, °С              | 12,5     | 12,2       | 10,7        | 11,3            | 11,1       | 10,3     |
| Направление ветра          | западный | западный   | штиль       | западный        | западный   | западный |
| Скорость ветра, м/с        | 4        | 2          | 0           | 2               | 1          | 2        |
| Видимость, км              | 20       | 10         | 4           | 20              | 10         | 20       |
| Осадки за 24 ч., мм        | 2        | 14         | 5           | 2               | 3          | 9        |
| Комментарий к погоде       | нет      | нет        | дымка       | нет             | нет        | нет      |

**Вывод: метеорологические явления, способные вызвать ЧС, не наблюдались.**

#### 1.1.2. Средняя суточная температура воздуха в г. Калининград



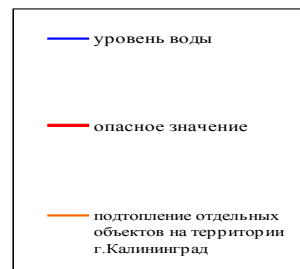
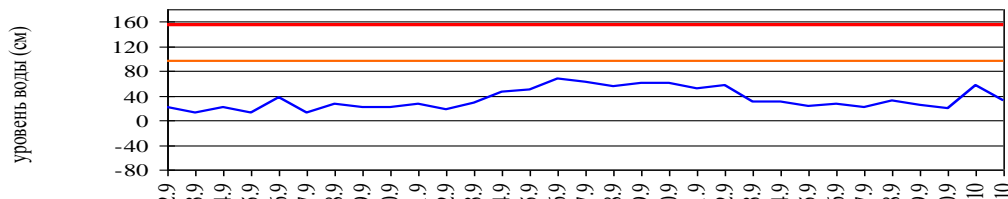
Отопительный период должен начинаться не позднее и заканчиваться не ранее дня, следующего за днем окончания 5-дневного периода, в течение которого соответственно среднесуточная температура наружного воздуха ниже 8°С или среднесуточная температура наружного воздуха выше 8°С. (Постановление Правительства РФ от 06.05.2011 №354 (в ред. Постановления Правительства РФ от 25.12.2015 N 1434) "О предоставлении коммунальных услуг собственникам и пользователям помещений в многоквартирных домах и жилых домов").

### 1.1.3. Гидрологический (информация Калининградского ЦГМС-филиала ФГБУ Северо-Западное УГМС, Администрации Морского порта Калининград)

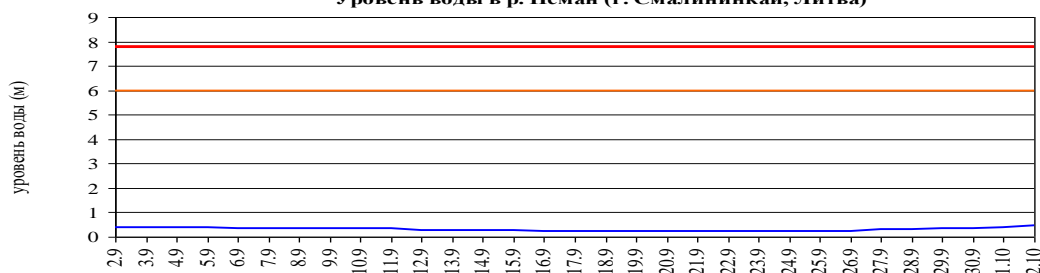
Паводковая обстановка (существенные изменения в режиме рек области):

**уровень воды на реках области не приближаются к опасным значениям**

Уровень воды в р. Преголя относительно "0" поста МПК (г. Калининград)



Уровень воды в р. Неман (г. Смалининкай, Литва)



### 1.1.4. Агрометеорологический

| Опасные явления      | Место (наблюдательные подразделения КЦГМС) | Срок | Примечания |
|----------------------|--|------|------------|
| Переувлажнение почвы | нет  | нет  | нет        |
| Засуха атмосферная   | нет  | нет  | нет        |
| Заморозки            | нет  | нет  | нет        |

### 1.1.5. Радиационный

| №  | Станция мониторинга | Долгота, град. | Широта, град. | Высота, м | Пределы колебания фонового уровня     | МЭД гамма-излучения, мкЗв/ч (мкР/ч) |
|----|---------------------|----------------|---------------|-----------|---------------------------------------|-------------------------------------|
| 1. | Балтийск            | 19.88          | 54.65         | 4         | 0,10 – 0,16 мкЗв/ч<br>(10 – 16 мкР/ч) | 0,13 (14)                           |
| 2. | Мамоново            | 19.93          | 54.47         | 28        |                                       | 0,11 (12)                           |
| 3. | Пионерский          | 20.15          | 54.95         | 39        |                                       | 0,10 (11)                           |
| 4. | Калининград         | 20.55          | 54.72         | 21        |                                       | 0,11 (12)                           |
| 5. | Железнодорожный     | 21.30          | 54.37         | 50        |                                       | 0,12 (13)                           |
| 6. | Черняховск          | 21.77          | 54.63         | 25        |                                       | 0,13 (14)                           |
| 7. | Советск             | 21.93          | 55.08         | 37        |                                       | 0,14 (15)                           |

1.1.6. Химический (постоянно осуществляется собственниками и эксплуатирующими организациями стационарных химически опасных объектов)

Выбросов (сбросов) в атмосферу, гидросферу, и литосферу АХОВ на территориях химически опасных объектов, в санитарно-защитных и охранных зонах не обнаружено.

### 1.1.7. Геофизический

|                               |   |
|-------------------------------|---|
| Геомагнитная обстановка:      | спокойная с отдельными периодами неустойчивости |
| Вспышечная активность солнца: | очень низкая                                    |



На графике представлен общий поток рентгеновского излучения Солнца, получаемый со спутников серии GOES в режиме реального времени. Солнечные вспышки видны в виде всплесков интенсивности. Во время мощных вспышек происходят нарушения радиосвязи в ВЧ диапазоне на дневной стороне Земли.

### 1.1.8. Эпидемиологический, эпизоотический и фитосанитарный

|                                |                      |
|--------------------------------|----------------------|
| Эпидемиологическая обстановка: | неустойчивая по ОРВИ |
| Эпизоотическая обстановка:     | благополучная        |
| Фитосанитарная обстановка:     | благополучная        |

### 1.1.9. Техногенных и природных ЧС, аварий и инцидентов, близких по параметрам к ЧС

| Характер | Место | Дата | Описание |
|----------|-------|------|----------|
| нет      | нет   | нет  | нет      |

## 1.2. ПРОГНОСТИЧЕСКАЯ ИНФОРМАЦИЯ

### 1.2.1. Прогноз метеорологических условий по территории Калининградской области на сутки и последующие двое суток - (информация Калининградского ЦГМС)

| Дата        | 02.10.2019  | 03.10.2019                              |   | 04.10.2019                         |
|-------------|---|---|---|------------------------------------|
| Время       | 09.00-21.00   | 21.00-09.00                             | 09.00-21.00                             | 21.00-09.00                        |
| Облачность  | облачно   | облачно с прояснениями                  | облачно с прояснениями                  | переменная облачность              |
| Осадки      | временами дождь   | местами небольшой кратковременный дождь | местами небольшой кратковременный дождь | местами кратковременный дождь      |
| Ветер       | северо-западный 4-9 м/с   | юго-западный, западный 5-10 м/с         | северо-западный 5-10 м/с                | северо-западный, западный 5-10 м/с |
| Температура | +9...+14 <sup>0</sup> С   | +3...+8 <sup>0</sup> С                  | +9...+14 <sup>0</sup> С                 | +4...+9 <sup>0</sup> С             |
| Явления     | нет   | нет                                     | нет                                     | нет                                |
| Видимость   | 3-7 км  | 3-7 км                                  | 3-7 км                                  | 3-7 км                             |
| Выводы      | Метеорологические явления, способные вызвать ЧС, не прогнозируются. |   |   |                                    |

### 1.2.2. Вспомогательный прогноз метеорологических условий по пунктам Калининградской области на сутки (информация Гидрометцентра России)

| Метеорологические величины    | Пункты наблюдения |                |                |                 |                 |                          |
|-------------------------------|-------------------|----------------|----------------|-----------------|-----------------|--------------------------|
|                               | Балтийск          | Пионерский     | Калининград    | Железнодорожный | Черняховск      | Советск                  |
| Т воздуха днем/ночью, °С      | 13/9              | 14/7           | 13/6           | 13/6            | 14/5            | 13/5                     |
| Осадки, мм                    | 3,2               | 3,1            | 3,6            | 8,1             | 7,8             | 5                        |
| Направление ветра             | западный          | западный       | западный       | западный        | северо-западный | западный                 |
| Скорость ветра м/с            | 4                 | 5              | 3              | 2               | 1               | 2                        |
| Комментарий к прогнозу погоды | облачно, дождь    | облачно, дождь | облачно, дождь | облачно, дождь  | облачно, дождь  | облачно, временами дождь |

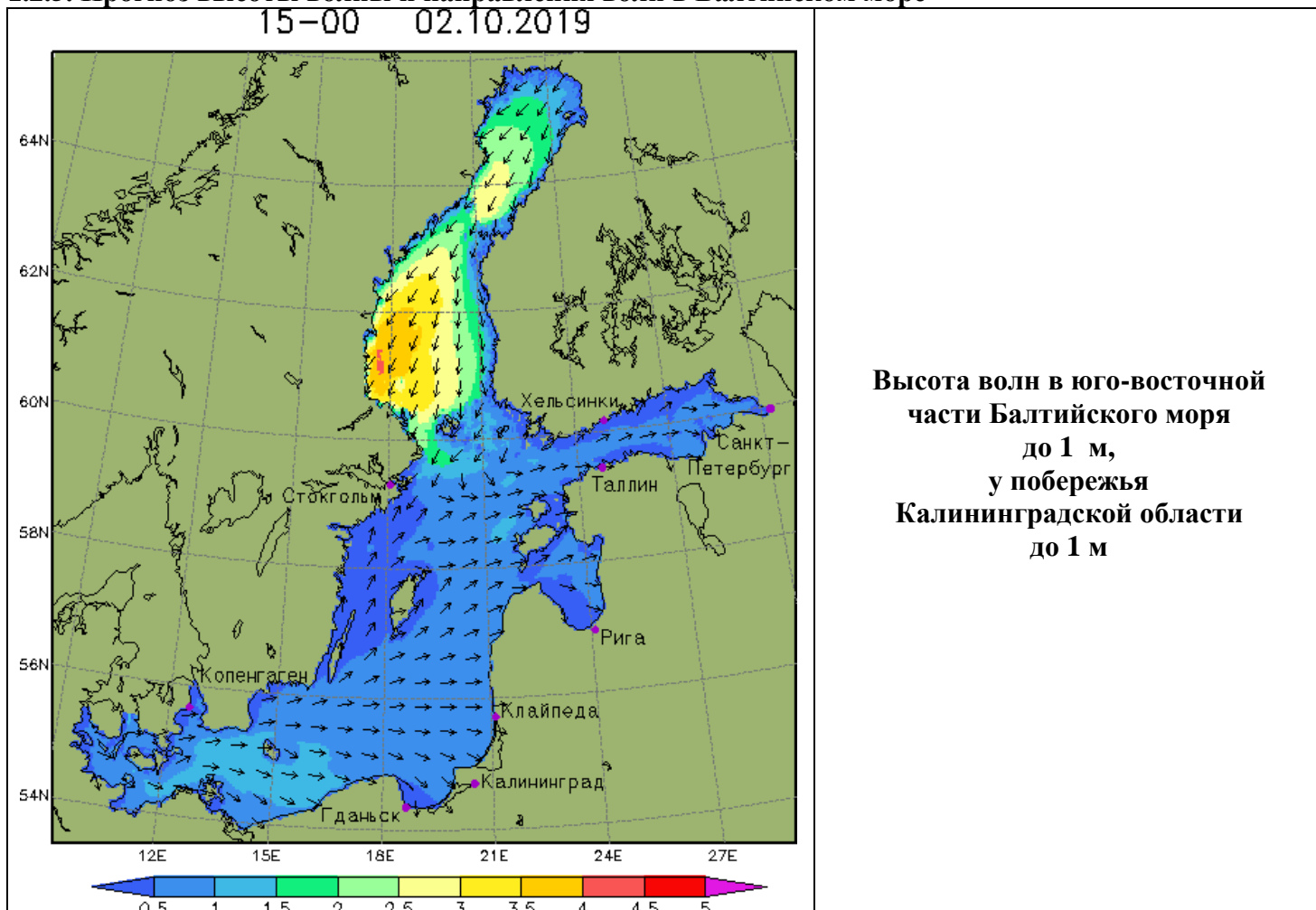
### 1.2.3. Агрометеорологический прогноз:

В течение суток опасные агрометеорологические явления не прогнозируются.

### 1.2.4. Прогноз космической погоды:

Вспышечная активность ожидается очень низкая. Геомагнитное поле спокойное. Радиационная обстановка – невозмущенная. Возможны ухудшение условий КВ-радиосвязи в отдельные часы суток.

### 1.2.5. Прогноз высоты волны и направления волн в Балтийском море



## 1.2.6. Прогноз природных опасностей на территории Европы



## 2. ОЦЕНКА РИСКА

### 2.1. ПРОГНОЗ ЧРЕЗВЫЧАЙНЫХ СИТУАЦИЙ

#### 2.1.1. Природные чрезвычайные ситуации

Возможные ЧС:

(на основании анализа данных многолетних наблюдений, краткосрочного метеопрогноза, с учетом возможных природных опасностей на территории европейских стран)

**не прогнозируются**

#### 2.1.2. Техногенные чрезвычайные ситуации

Возможные ЧС:

(на основании анализа данных многолетних наблюдений)

**локального характера, обусловленные:**  
 - авариями на автодорогах (0,003);  
 - авариями на коммунальных системах жизнеобеспечения (0,003) .

#### 2.1.3. Биолого-социальные чрезвычайные ситуации

Возможные ЧС:

(на основании данных многолетних наблюдений и анализа эпидемиологической, эпизоотической и фитосанитарной обстановки)

**не прогнозируются**

Начальник отдела  
Дежурный по отделу

Герасимов В.К.  
Асташина Е.И.