

23 мая 2019 г.

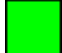
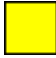


№ 459 - ОМП ЧС

Организациям и учреждениям
 в соответствии с Табелем передачи
 прогностической информации

ОПЕРАТИВНЫЙ ЕЖЕДНЕВНЫЙ ПРОГНОЗ
чрезвычайных ситуаций (ЧС) на территории Калининградской области
с 23 мая 2019 года по 24 мая 2019 года

Подготовлен на основании информации Калининградского ЦГМС, Управления Федеральной службы по надзору в сфере защиты прав потребителей и благополучия человека по Калининградской области, Центрального управления Федеральной службы по экологическому, технологическому и атомному надзору, ИЗМИРАН, Филиала ФГБУ «Администрация морских портов Балтийского моря» в порту Калининград

ПРЕДУПРЕЖДЕНИЕ
об опасных гидрометеорологических явлениях: нет

 Погода безопасна	 Погода потенциально опасна, возможны неблагоприятные (НЯ) гидрометеорологические явления	 Погода опасна. Имеется вероятность стихийных бедствий, нанесения ущерба	 Погода очень опасна. Имеется вероятность крупных разрушений и катастроф
--	---	--	--

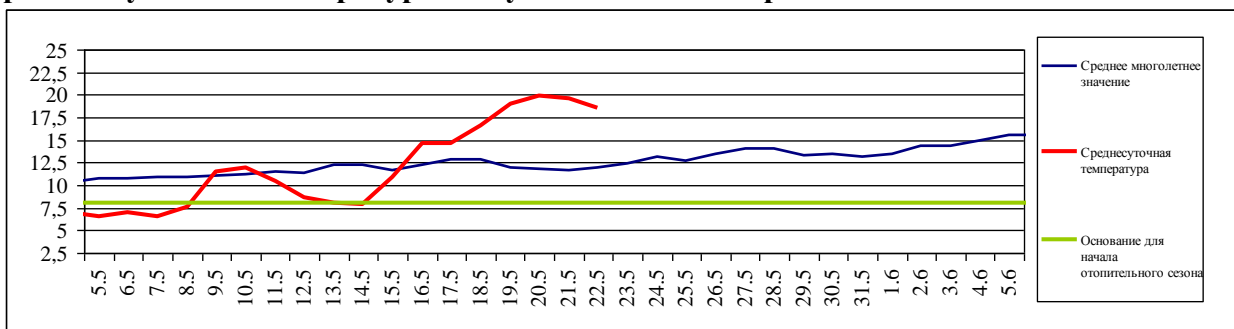
1. АНАЛИЗ РИСКА
(ОПЕРАТИВНАЯ ИНФОРМАЦИЯ)
1.1. МОНИТОРИНГ

1.1.1. Метеорологический на 06.00 МСК по данным Гидрометцентра России (meteoinfo.ru)

Метеорологические величины	Балтийск	Пионерский	Калининград	Железнодорожный	Черняховск	Советск
Т воздуха, °С	11,5	11,2	12,7	12,3	11,7	14,3
Направление ветра	северо-западный	западный	западный	северо-западный	западный	западный
Скорость ветра, м/с	3	3	1	2	1	2
Видимость, км	1	1	4	6	10	20
Осадки за 24 ч., мм	0	0	0	0	0	0
Комментарий к погоде	туман	туман	дымка	дымка	нет	нет

Вывод: метеорологические явления, способные вызвать ЧС, не наблюдались.

1.1.2. Средняя суточная температура воздуха в г. Калининград

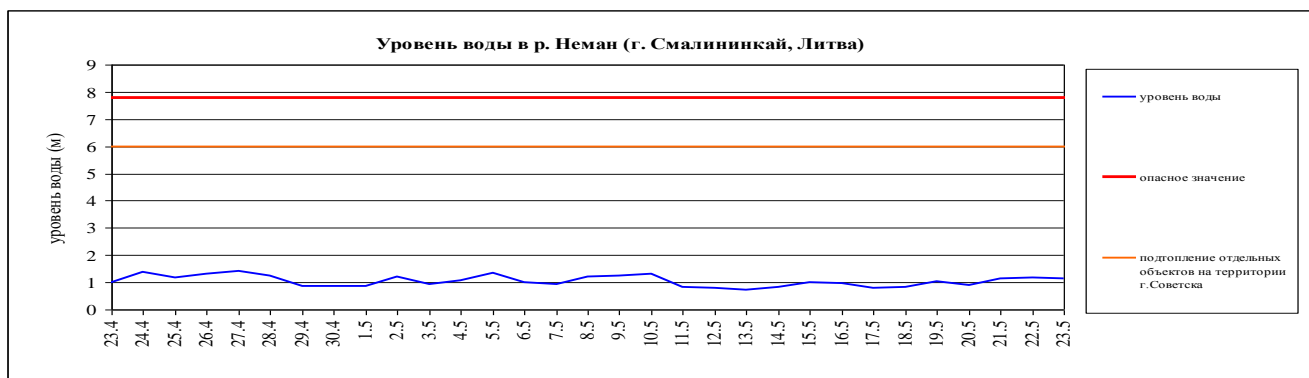
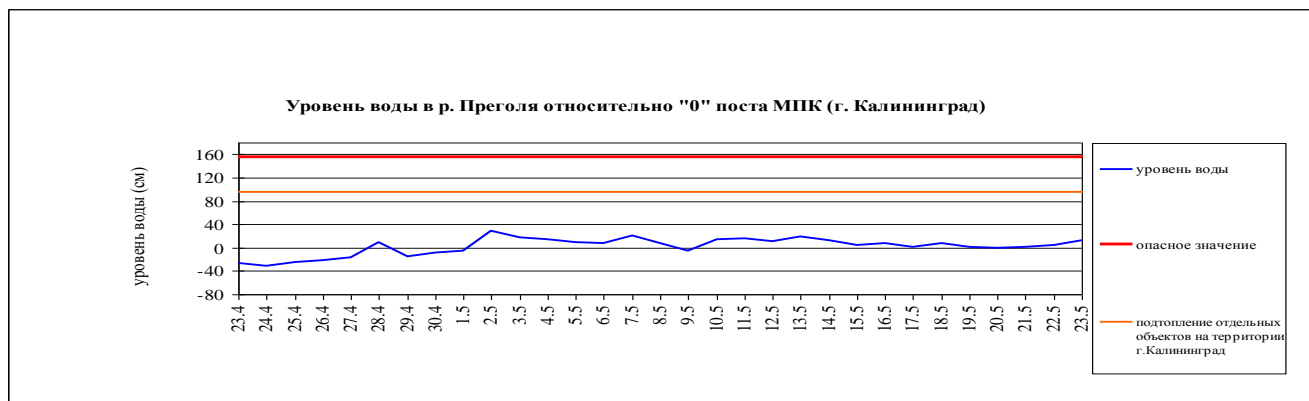


Отопительный период должен начинаться не позднее и заканчиваться не ранее дня, следующего за днем окончания 5-дневного периода, в течение которого соответственно среднесуточная температура наружного воздуха ниже 8°С или среднесуточная температура наружного воздуха выше 8°С. (Постановление Правительства РФ от 06.05.2011 №354 (в ред. Постановления Правительства РФ от 25.12.2015 N 1434) "О предоставлении коммунальных услуг собственникам и пользователям помещений в многоквартирных домах и жилых домов").

1.1.3. Гидрологический (информация Калининградского ЦГМС-филиала ФГБУ Северо-Западное УГМС, Администрации Морского порта Калининград)

Паводковая обстановка (существенные изменения в режиме рек области):

уровни воды на реках области не приближаются к опасным значениям

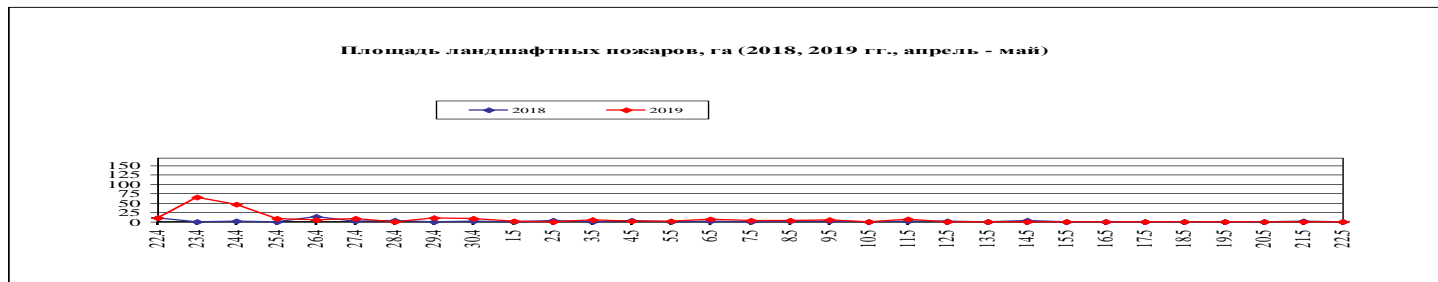


1.1.4. Лесопожарный (информация агентства по охране, воспроизводству и использованию объектов животного мира и лесов Калининградской области и ЦУКС ГУ МЧС России по Калининградской области):

Класс пожарной опасности	I	II	III	IV	V
Степень опасности	отсутствует	малая	средняя	высокая	чрезвычайная

Пункт наблюдения	Класс пожарной опасности по условиям погоды	Степень пожарной опасности
Калининград	1	отсутствует
Пионерск	1	отсутствует
Балтийск	2	малая
Советск	2	малая
Железнодорожный	2	малая
Черняховск	1	отсутствует
Мамоново	1	отсутствует

	За сутки	АППГ	Всего в 2019 году
Количество природных пожаров:	0	0	1565
в том числе ландшафтных пожаров:	0	0	1532
в том числе лесных пожаров:	0	0	33
Действующие лесные пожары	нет	нет	нет



1.1.5. Агрометеорологический

Опасные явления	Место (наблюдательные подразделения КЦГМС)	Срок	Примечания
Переувлажнение почвы	нет	нет	нет
Засуха атмосферная	нет	нет	нет
Заморозки	нет	нет	нет

1.1.6. Радиационный

№	Станция мониторинга	Долгота, град.	Широта, град.	Высота, м	Пределы колебания фонового уровня	МЭД гамма-излучения, мкЗв/ч (мкР/ч)
1.	Балтийск	19.88	54.65	4	0,10 – 0,16 мкЗв/ч (10 – 16 мкР/ч)	0,11 (12)
2.	Мамоново	19.93	54.47	28		0,12 (13)
3.	Пионерский	20.15	54.95	39		0,12 (13)
4.	Калининград	20.55	54.72	21		0,11 (12)
5.	Железнодорожный	21.30	54.37	50		0,12 (13)
6.	Черняховск	21.77	54.63	25		0,14 (15)
7.	Советск	21.93	55.08	37		0,13 (14)

1.1.7. Химический (постоянно осуществляется собственниками и эксплуатирующими организациями стационарных химически опасных объектов)

Выбросов (сбросов) в атмосферу, гидросферу, и литосферу АХОВ на территориях химически опасных объектов, в санитарно-защитных и охранных зонах не обнаружено.

1.1.8. Геофизический

Геомагнитная обстановка:	спокойная с отдельными периодами неустойчивости
Вспышечная активность солнца:	очень низкая



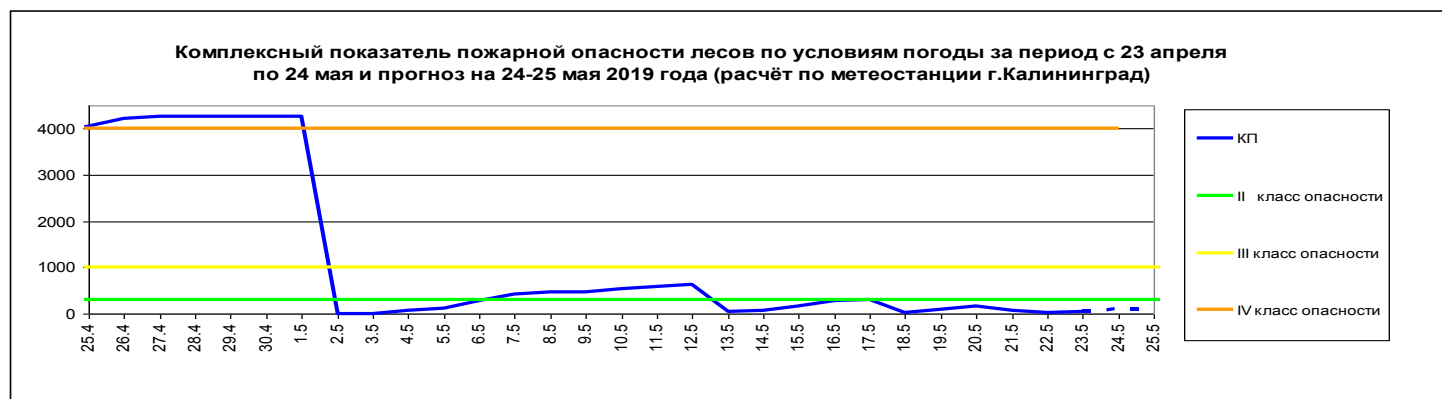
1.2.3. Агрометеорологический прогноз:

В течение суток опасные агрометеорологические явления не прогнозируются.

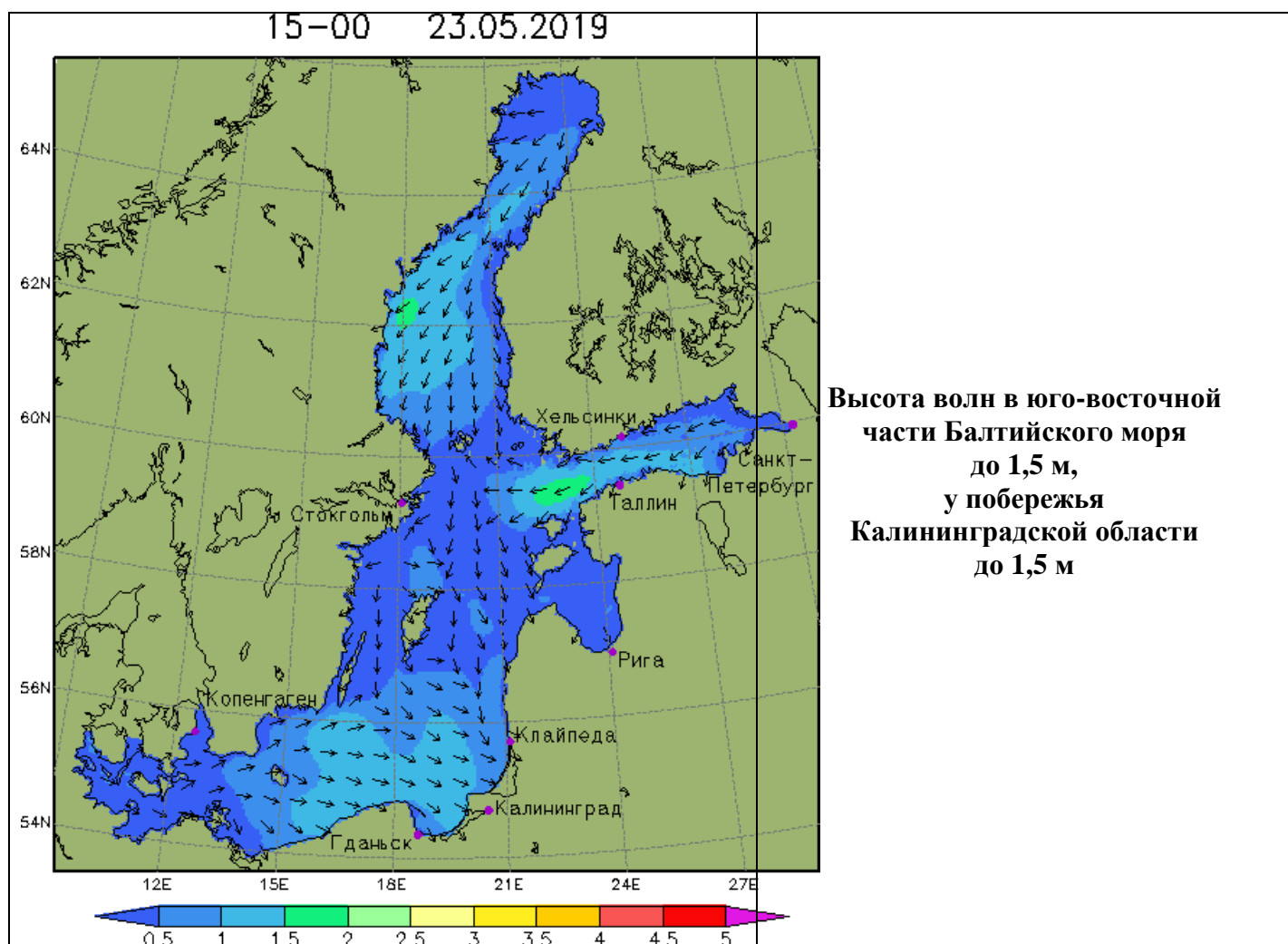
1.2.4. Прогноз космической погоды:

Вспышечная активность ожидается низкая. Геомагнитное поле спокойное с отдельными периодами неустойчивости. Радиационная обстановка – невозмущенная. Возможны ухудшение условий КВ-радиосвязи в отдельные часы суток.

1.2.5 Прогноз пожарной опасности лесов по условиям погоды:



1.2.6. Прогноз высоты волны и направления волн в Балтийском море



1.2.7. Прогноз природных опасностей на территории Европы



2. ОЦЕНКА РИСКА

2.1. ПРОГНОЗ ЧРЕЗВЫЧАЙНЫХ СИТУАЦИЙ

2.1.1. Природные чрезвычайные ситуации

Возможные ЧС:
(на основании анализа данных многолетних наблюдений, краткосрочного метеопрогноза, с учетом возможных природных опасностей на территории европейских стран)

не прогнозируются

2.1.2. Техногенные чрезвычайные ситуации

Возможные ЧС:
(на основании анализа данных многолетних наблюдений)

локального характера, обусловленные:

- авариями на автодорогах (0,002);
- авариями на коммунальных системах жизнеобеспечения (0,002);
- авариями на судах (0,003).

2.1.3. Биолого-социальные чрезвычайные ситуации

Возможные ЧС:
(на основании данных многолетних наблюдений и анализа эпидемиологической, эпизоотической и фитосанитарной обстановки)

не прогнозируются
возможно заражение домашних животных АЧС