

13 февраля 2019 г.

№ 134 - ОМП ЧС

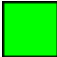



Организациям и учреждениям
 в соответствии с Табелем передачи
 прогностической информации

ОПЕРАТИВНЫЙ ЕЖЕДНЕВНЫЙ ПРОГНОЗ чрезвычайных ситуаций (ЧС) на территории Калининградской области с 13 февраля 2019 года по 14 февраля 2019 года

Подготовлен на основании информации Калининградского ЦГМС, Управления Федеральной службы по надзору
 в сфере защиты прав потребителей и благополучия человека по Калининградской области, Центрального управления
 Федеральной службы по экологическому, технологическому и атомному надзору, ИЗМИРАН, Филиала ФГБУ
 «Администрация морских портов Балтийского моря» в порту Калининград

ПРЕДУПРЕЖДЕНИЕ

об опасных гидрометеорологических явлениях: 12-13 февраля 2019 г. при положительных температурах воздуха и северо- западном, западном ветре порывами до 17 м/с на Куршском заливе продолжится подвижка льда с образованием трещин и участков чистой воды, местами взлом припая. Выход на лёд Куршского залива опасен для жизни.

| | | | | | | | |
|---|------------------|--|--|--|---|--|---|
|  | Погода безопасна |  | Погода потенциально опасна, возможны неблагоприятные (НЯ) гидрометеорологические явления |  | Погода опасна. Имеется вероятность стихийных бедствий, нанесения ущерба |  | Погода очень опасна. Имеется вероятность крупных разрушений и катастроф |
|---|------------------|--|--|--|---|--|---|

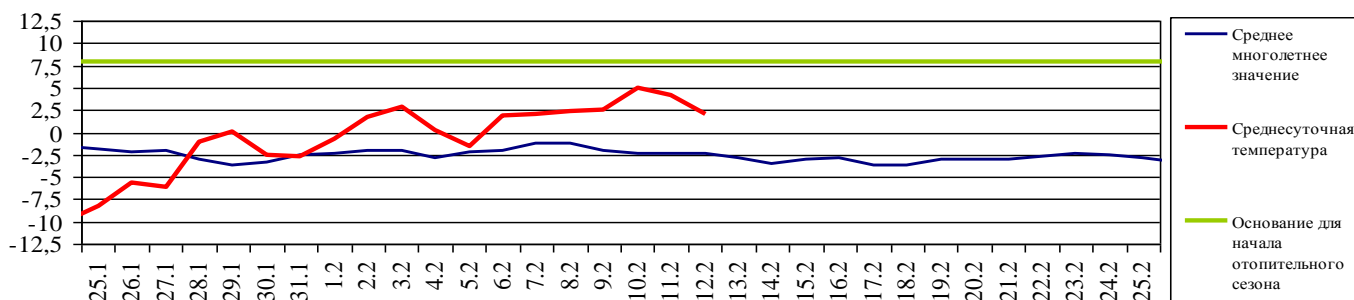
1. АНАЛИЗ РИСКА (ОПЕРАТИВНАЯ ИНФОРМАЦИЯ) 1.1. МОНИТОРИНГ

1.1.1. Метеорологический на 06.00 МСК по данным Гидрометцентра России (meteoinfo.ru)

| Метеорологические величины | Балтийск | Пионерский | Калининград | Железнодорожный | Черняховск | Советск |
|----------------------------|----------|--------------|-------------|-----------------|--------------|--------------|
| Т воздуха, °С | 2,4 | 1,8 | 1,4 | -0,9 | -1,0 | -1,7 |
| Направление ветра | западный | юго-западный | западный | юго-западный | юго-западный | юго-западный |
| Скорость ветра, м/с | 9 | 4 | 2 | 2 | 1 | 3 |
| Видимость, км | 20 | 10 | 4 | 20 | 10 | 20 |
| Осадки за 24 ч., мм | 0 | 0,1 | 0,1 | 0,5 | 0,1 | 0 |
| Комментарий к погоде | нет | нет | дымка | нет | нет | нет |

Вывод: метеорологические явления, способные вызвать ЧС, не наблюдались.

1.1.2. Средняя суточная температура воздуха в г. Калининград



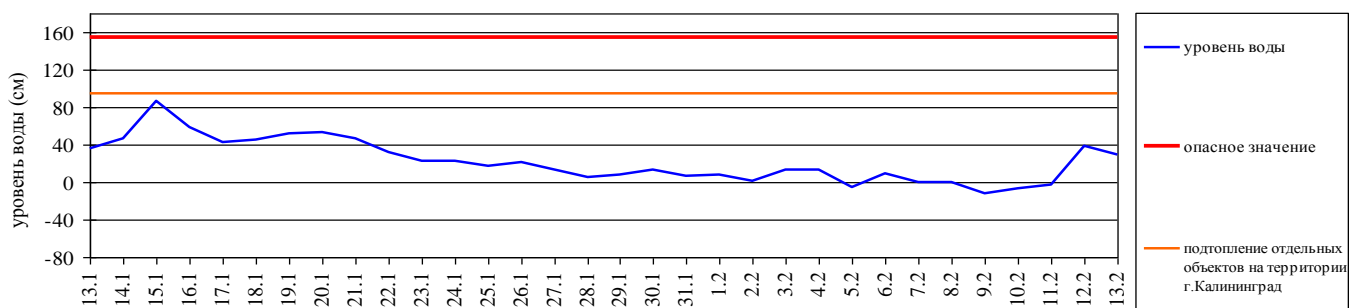
Отопительный период должен начинаться не позднее и заканчиваться не ранее дня, следующего за днем окончания 5-дневного периода, в течение которого соответственно среднесуточная температура наружного воздуха ниже 8°С или среднесуточная температура наружного воздуха выше 8°С. (Постановление Правительства РФ от 06.05.2011 №354 (в ред. Постановления Правительства РФ от 25.12.2015 N 1434) "О предоставлении коммунальных услуг собственникам и пользователям помещений в многоквартирных домах и жилых домов").

1.1.3. Гидрологический (информация Калининградского ЦГМС-филиала ФГБУ Северо-Западное УГМС, Администрации Морского порта Калининград).

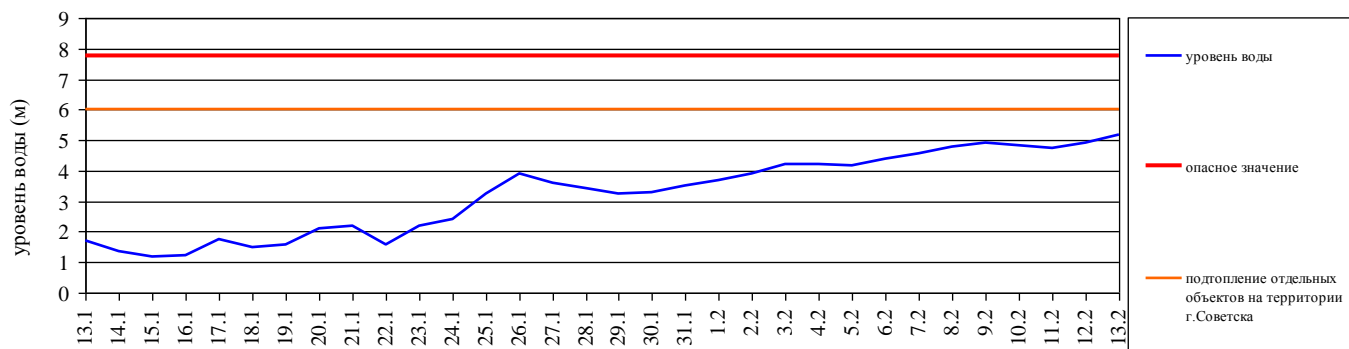
Паводковая обстановка (существенные изменения в режиме рек области):

уровни воды на реках области не приближаются к опасным значениям

Уровень воды в р. Преголя относительно "0" поста МПК (г. Калининград)



Уровень воды в р. Неман (г. Смалининкай, Литва)



Характеристики состояния льда, полученные с пунктов наблюдательной сети Калининградского центра по гидрометеорологии и мониторингу окружающей среды и Литвы за 12 февраля 2019 г.

| Пункт наблюдения | Ледовые явления |
|--|--|
| Р. Преголя ГП-1 Черняховск | Ледостав с полыньями |
| Р. Преголя ГП-1 Гвардейск | Закраины |
| Р. Дейма ГП-2 Полесск | Ледостав, лёд потемнел, тает на месте, вода на льду, трещины в ледяном покрове |
| Р. Неман ГП-2 Советск | Закраины |
| Р. Матросовка ГП-1 Мостовое | Ледостав с полыньями |
| Куршский залив МГП-1 Открытое | Припай 10 баллов, в припае трещины и отдельные каналы, промоины |
| Куршский залив Нида | Припай 10 баллов, толщина льда 10 см, в припае трещины и отдельные каналы, промоины |
| Куршский залив Венте | Припай 10 баллов, толщина льда 11 см, в припае трещины и отдельные каналы, промоины, торосы 1 балл |
| Калининградский залив МГП- 1 Мамоново-Краснофлотское | Чисто |
| МГП- 1 Балтийск (канал) | Чисто |
| МГП- 1 Пионерский | Чисто |

1.1.4. Агрометеорологический

| Опасные явления | Место (наблюдательные подразделения КЦГМС) | Срок | Примечания |
|----------------------|--|------|------------|
| Переувлажнение почвы | нет | нет | нет |
| Засуха атмосферная | нет | нет | нет |
| Заморозки | нет | нет | нет |

1.1.5. Радиационный

| № | Станция мониторинга | Долгота, град. | Широта, град. | Высота, м | Пределы колебания фонового уровня | МЭД гамма-излучения, мкЗв/ч (мкР/ч) |
|----|---------------------|----------------|---------------|-----------|---------------------------------------|-------------------------------------|
| 1. | Балтийск | 19.88 | 54.65 | 4 | 0,10 – 0,16 мкЗв/ч (10 – 16 мкР/ч) | 0,12 (13) |
| 2. | Мамоново | 19.93 | 54.47 | 28 | | 0,12 (13) |
| 3. | Пионерский | 20.15 | 54.95 | 39 | | 0,11 (12) |
| 4. | Калининград | 20.55 | 54.72 | 21 | | 0,14 (15) |
| 5. | Железнодорожный | 21.30 | 54.37 | 50 | | 0,13 (14) |
| 6. | Черняховск | 21.77 | 54.63 | 25 | | 0,14 (15) |
| 7. | Советск | 21.93 | 55.08 | 37 | | 0,13 (14) |

1.1.6. Химический (постоянно осуществляется собственниками и эксплуатирующими организациями стационарных химически опасных объектов)

Выбросов (сбросов) в атмосферу, гидросферу, и литосферу АХОВ на территориях химически опасных объектов, в санитарно-защитных и охранных зонах не обнаружено.

1.1.7. Геофизический

| | |
|-------------------------------|---|
| Геомагнитная обстановка: | спокойная с отдельными периодами неустойчивости |
| Вспышечная активность солнца: | очень низкая |



На графике представлен общий поток рентгеновского излучения Солнца, получаемый со спутников серии GOES в режиме реального времени. Солнечные вспышки видны в виде всплесков интенсивности. Во время мощных вспышек происходят нарушения радиосвязи в ВЧ диапазоне на дневной стороне Земли.

1.1.8. Эпидемиологический, эпизоотический и фитосанитарный

| | |
|--------------------------------|-------------------------------|
| Эпидемиологическая обстановка: | неустойчивая по ОРВИ и гриппу |
| Эпизоотическая обстановка: | благополучная |
| Фитосанитарная обстановка: | благополучная |

1.1.9. Техногенных и природных ЧС, аварий и инцидентов, близких по параметрам к ЧС

| Характер | Место | Дата | Описание |
|----------|-------|------|----------|
| нет | нет | нет | нет |

1.2. ПРОГНОСТИЧЕСКАЯ ИНФОРМАЦИЯ

1.2.1. Прогноз метеорологических условий по территории Калининградской области на сутки и последующие двое суток - (информация Калининградского ЦГМС)

| Дата | 13.02.2019 | 14.02.2019 | | 15.02.2019 |
|-------------|--|-----------------------------------|-----------------------------------|--------------------------------|
| Время | 09.00-21.00 | 21.00-09.00 | 09.00-21.00 | 21.00-09.00 |
| Облачность | облачно с прояснениями | облачно с прояснениями | облачно с прояснениями | переменная облачность |
| Осадки | местами кратковременные дожди | без существенных осадков | без существенных осадков | без существенных осадков |
| Ветер | юго-западный, западный 5-10 м/с, порывы 12-16 м/с, на побережье 18 м/с | северо-западный, западный 4-9 м/с | северо-западный, западный 4-9 м/с | переменных направлений, слабый |
| Температура | +2...+6 ⁰ С | -1...+2 ⁰ С | +2...+6 ⁰ С | -1...+2 ⁰ С |
| Явления | нет | на дорогах местами гололедица | нет | на дорогах местами гололедица |
| Видимость | 4-7 км | 4-7 км | 4-7 км | 4-7 км |
| Выводы | Метеорологические явления, способные вызвать ЧС, не прогнозируются. 12-13 февраля 2019 г. при положительных температурах воздуха и северо- западном, западном ветре порывами до 17 м/с на Куршском заливе продолжится подвижка льда с образованием трещин и участков чистой воды, местами взлом припая. Выход на лёд Куршского залива опасен для жизни. | | | |

1.2.2. Вспомогательный прогноз метеорологических условий по пунктам Калининградской области на сутки (информация Гидрометцентра России)

| Метеорологические величины | Пункты наблюдения | | | | | |
|--------------------------------------|---|------------------------------------|---|---|---|---|
| | Балтийск | Пионерский | Калининград | Железнодорожный | Черняховск | Советск |
| Т воздуха днем/ночью, ⁰ С | 5/3 | 5/2 | 6/1 | 5/1 | 5/0 | 4/0 |
| Осадки, мм | 0,4 | 0 | 0,2 | 2,1 | 2,8 | 3,0 |
| Направление ветра | западный | западный | западный | западный | западный | западный |
| Скорость ветра м/с | 7 | 7 | 5 | 5 | 3 | 3 |
| Комментарий к прогнозу погоды | переменная облачность, небольшие осадки | переменная облачность, без осадков | переменная облачность, небольшие осадки | переменная облачность, небольшие осадки | переменная облачность, небольшие осадки | переменная облачность, небольшие осадки |

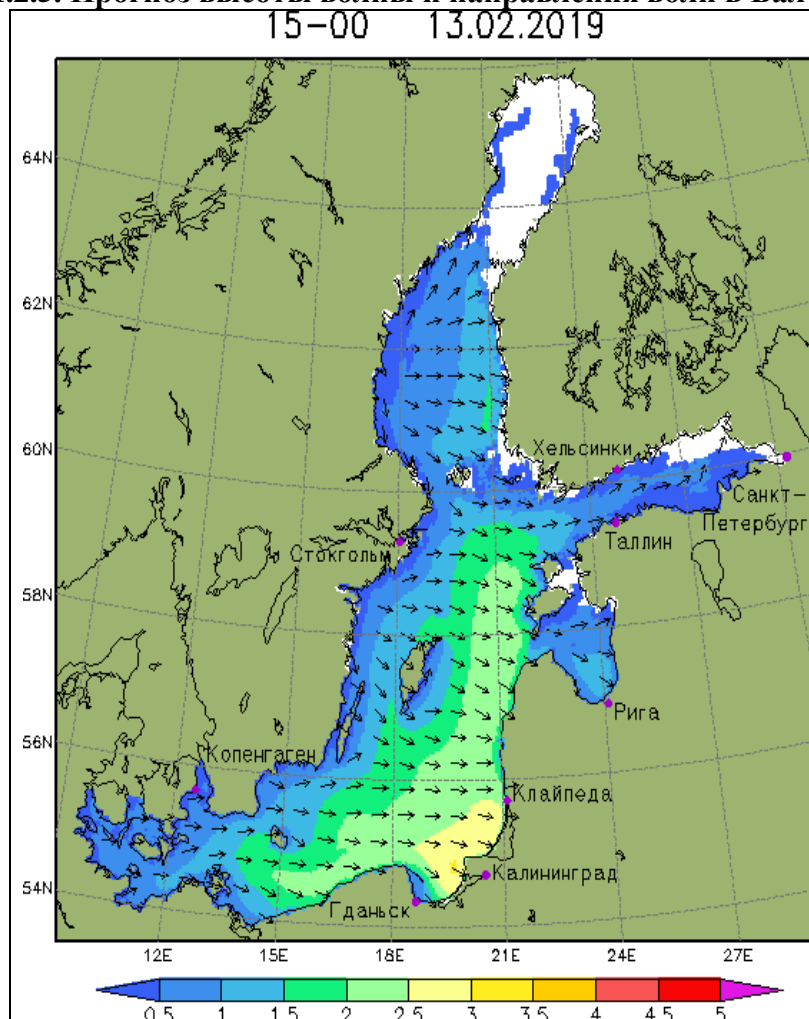
1.2.3. Агрометеорологический прогноз:

В течение суток опасные агрометеорологические явления не прогнозируются.

1.2.4. Прогноз космической погоды:

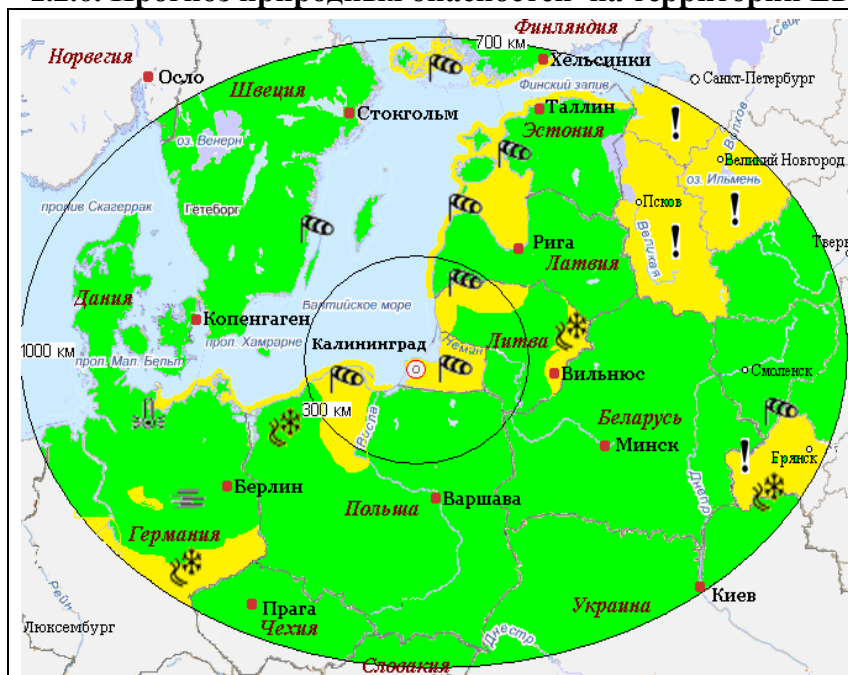
Вспышечная активность ожидается очень низкая. Геомагнитное поле спокойное с отдельными периодами неустойчивости. Радиационная обстановка – невозмущенная. Возможны ухудшение условий КВ-радиосвязи в отдельные часы суток.

1.2.5. Прогноз высоты волны и направления волн в Балтийском море



Высота волн в юго-восточной части Балтийского моря до 3,0 м, у побережья Калининградской области до 3,0 м

1.2.6. Прогноз природных опасностей на территории Европы



Условные обозначения явлений

| | |
|--|---|
| | ветер |
| | сильные осадки |
| | гололедаца |
| | прочие опасности |
| | экстремально низкая температура воздуха туман |
| | гроза |
| | сильный прибой |
| | туман |

Угрозы природного характера на территории Европы, способные вызвать ЧС, на территории Калининградской области отсутствуют.

2. ОЦЕНКА РИСКА

2.1. ПРОГНОЗ ЧРЕЗВЫЧАЙНЫХ СИТУАЦИЙ

2.1.1. Природные чрезвычайные ситуации

| | |
|--|--|
| Возможные ЧС: (на основании анализа данных многолетних наблюдений, краткосрочного метеопрогноза, с учетом возможных природных опасностей на территории европейских стран) | локального характера, обусловленные: - отрывом прибрежных льдов в местах выхода на лед (0,005) - сильным ветром (0,002) |
|--|--|

2.1.2. Техногенные чрезвычайные ситуации

| | |
|---|--|
| Возможные ЧС: (на основании анализа данных многолетних наблюдений) | локального характера, обусловленные: - авариями на автодорогах (0,002) |
|---|--|

2.1.3. Биолого-социальные чрезвычайные ситуации

| | |
|--|--------------------------|
| Возможные ЧС: (на основании данных многолетних наблюдений и анализа эпидемиологической, эпизоотической и фитосанитарной обстановки) | не прогнозируются |
|--|--------------------------|

Дежурный по отделу
Начальник отдела

Асташина Е.И.
Герасимов В.К.